



(c) Vision du Monde

2023

Rapport d'activité

de l'Association pour le tourisme
équitable et solidaire (ATES)



Edito

Révolutionner le tourisme pour qu'il réponde à la fois aux aspirations des populations d'accueil, au désir de découverte et de partage des voyageurs, et aux enjeux environnementaux et climatiques, c'est l'ambitieux objectif que se sont fixés les membres de l'ATES à la création de l'association il y a presque vingt ans.

Le tourisme équitable et solidaire, mêlant utilité sociale prouvée et modèle économique alternatif, porte un projet singulier, à l'avant-garde d'un secteur touristique en mutation. Cette singularité aura plus que jamais sa place dans un monde où la nécessité urgente de changer de modèle de développement commence à se répandre.

Si la reprise des activités de tourisme équitable s'est globalement confirmée en 2023, les opérateurs de la filière ont été très accaparés par les efforts nécessaires à la reconstruction des partenariats dans les destinations et à la commercialisation des offres, souvent avec des équipes plus réduites qu'avant la pandémie. Le contexte international s'est avéré très instable, avec la poursuite et l'éclatement de plusieurs conflits internationaux (Russie-Ukraine, Israël-Palestine, Sahel) et nationaux (Pérou, Bolivie, Equateur), une forte inflation et une croissance des prix de l'aérien. Enfin, le contexte concurrentiel du tourisme équitable et solidaire s'est durci, avec une difficulté accrue pour les consomm'acteurs de sélectionner les bonnes solutions de consommation responsable.

Au sein de notre réseau, l'année 2023 a été très dynamique, avec la clôture de notre projet triennal 2020-2022, le démarrage du nouveau projet 2023 – 2025 de notre collectif et le lancement de nouvelles initiatives. Les facteurs déterminants de l'atteinte de nos objectifs cette année ont été principalement:

-D'une part, la mobilisation très importante des membres de l'ATES et leur remarquable implication bénévole dans tous les projets menés en 2023, malgré des moyens humains limités et un effort très prenant de redéveloppement de leurs partenariats de tourisme équitable en sortie de crise pandémique ;

-D'autre part, le soutien financier et technique renouvelé de nos partenaires, l'Agence Française de Développement, Atout France et le F3E, en plus de celui sans faille de nos membres actifs, dont la cotisation représente une part cruciale des ressources financières de l'ATES.

Alors que le Label Tourisme Equitable fêtera son dixième anniversaire en 2024, les chantiers de l'ATES sont nombreux, et nous aurons plus que jamais à cœur d'accompagner les acteurs du tourisme équitable et solidaire :

-Pour conjuguer enjeux sociaux et enjeux écologiques, notamment face au nouveau défi que représente la décarbonation du secteur des voyages.

➡ Ce sera l'objet de notre Feuille de route stratégique 2024-2033: le tourisme équitable et solidaire face au dérèglement climatique.

Edito

-Pour favoriser l'apprentissage collectif, la réplication de bonnes pratiques et la création d'outils communs afin d'améliorer leur résilience et leur impact positif.

➡ C'est dans ce but que l'ATES souhaite développer un programme d'accompagnement ambitieux au bénéfice des opérateurs de séjours de l'économie sociale et solidaire, dont l'étude de faisabilité est en cours avec l'appui d'Atout France et de MakeSense.

-Pour valoriser la spécificité de leurs engagements et les effets transformateurs des partenariats de tourisme équitable sur les communautés d'accueil.

➡ Cela fera l'objet d'un grand chantier de capitalisation avec l'appui du F3E et de l'Agence Française de Développement.

Les opérateurs du tourisme équitable et solidaire ont historiquement joué un rôle de pionniers, avec une influence positive et une diffusion progressive des valeurs et pratiques sur une partie de la filière des voyages.

Ensemble, relevons le défi de faire du tourisme équitable les prémisses de la transformation de l'ensemble du secteur touristique ! Nous vous souhaitons donc à toutes et à tous de rencontrer le succès dans vos activités. Vos actions sont la preuve qu'un autre tourisme est possible.

-Un tourisme militant, allié des habitants qui œuvrent pour le développement raisonné de leur territoire, pour la préservation de leur patrimoine et pour leurs droits culturels et sociaux.

-Un tourisme au service d'un monde plus juste et solidaire

-Un tourisme qui a à cœur de cultiver la part « incalculable, sensible, humaine, singulière et imprévisible » de la relation d'hospitalité.

L'équipe de l'ATES

Coralie, Elsa, Leidy et Mariska

Faire du tourisme un levier de développement et de solidarité

L'ATES (Association pour le Tourisme Équitable et Solidaire) est un réseau professionnel de spécialistes du tourisme équitable et solidaire actif depuis 2006. L'ATES regroupe plus de 35 producteurs de voyages, opérateurs de tourisme en France et membres associés, tous engagés pour faire du tourisme un levier de développement et de solidarité avec les populations et acteurs locaux.

Reconnue en France et à l'international comme organisation de référence du tourisme équitable et solidaire, elle définit et porte la voix d'un autre tourisme, fait de respect, de rencontres et d'échanges avec les peuples, les savoir-faire et les cultures d'ici et d'ailleurs.

Sommaire

01

Garantir les pratiques des organisations touristiques engagées dans le tourisme équitable et solidaire en délivrant le Label Tourisme Equitable

02

Accompagner la professionnalisation des opérateurs et la structuration de l'offre de tourisme équitable et solidaire dans les destinations

03

Diffuser les valeurs et pratiques du tourisme équitable et solidaire parmi les institutions et la filière touristique

04

Sensibiliser les voyageurs et voyageuses aux enjeux du tourisme équitable et solidaire

05

Vie associative

Chapitre 1

Garantir les pratiques des organisations touristiques engagées dans le tourisme équitable et solidaire en délivrant le Label Tourisme Equitable

Le tourisme équitable et solidaire

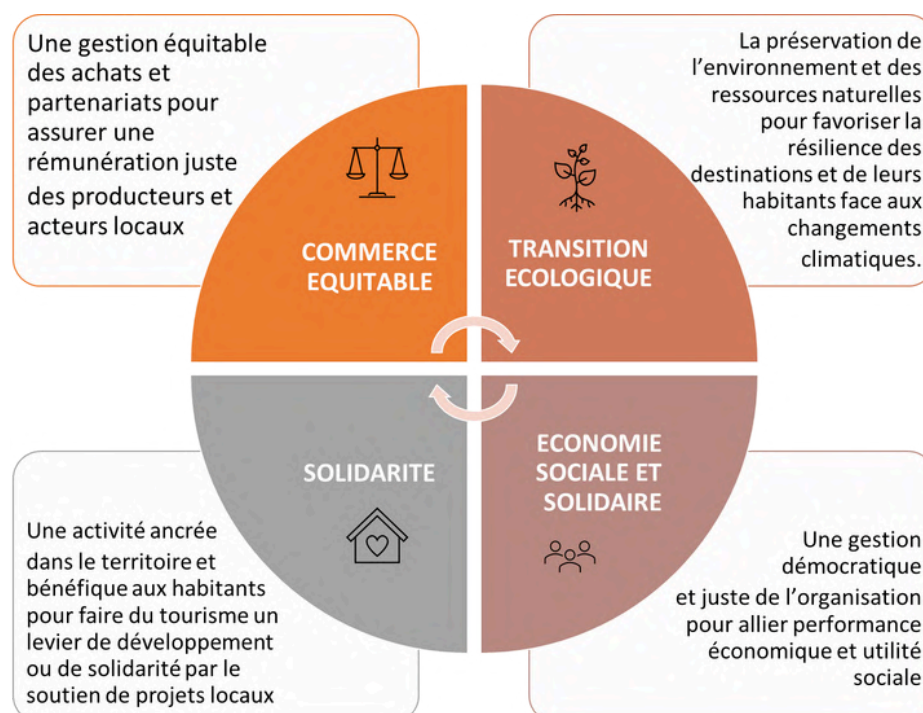
Un outil pour accélérer la transition écologique et sociale en donnant le pouvoir d'agir aux acteurs dans les destinations.

Le tourisme équitable et solidaire s'inscrit dans le mouvement plus large du commerce équitable, un mouvement social et politique mondial qui :

- Garantit aux prestataires des prix stables et rémunérateurs pour vivre dignement de leur travail et adopter des modes de production résilients et respectueux de leur environnement.
- Promeut des partenariats commerciaux fondés sur le dialogue, la transparence et le respect.

Il donne ainsi aux citoyennes et au citoyens les moyens de devenir acteurs de leur consommation en choisissant des produits issus de conditions de production justes et durables.

Le tourisme équitable et solidaire rassemble toutes les formes touristiques, en France et à l'international, qui mettent au cœur du voyage les rencontres humaines, sur la base d'échanges commerciaux équilibrés et d'une participation des habitants à toutes les étapes du projet d'accueil de touristes.





Le tourisme équitable repose sur des partenariats forts entre, d'une part, des opérateurs touristiques et d'autre part, des prestataires locaux :

- Les opérateurs touristiques équitables inscrivent leur activité dans le champ de l'économie sociale et solidaire. Ils construisent les voyages en partenariats avec des prestataires dans les destinations, et les commercialisent auprès des clientèles.
- Les partenaires locaux sont des acteurs qui réalisent des prestations d'accueil, de transport et d'hébergement dans les destinations. Ils ont un fort ancrage local, relèvent pour la plupart de l'économie sociale et solidaire, et œuvrent pour le développement raisonné de leur territoire, pour la préservation de leur patrimoine culturel et paysager, mais aussi de leurs activités économiques traditionnelles et de leurs droits sociaux.

Les effets positifs du tourisme équitable s'inscrivent dans de nombreuses dimensions (renforcement des organisations, changements de comportements...) et sont attestés par plusieurs études.

CHAPITRE 1

De nombreuses initiatives de tourisme équitable et solidaire, foisonnantes et innovantes, marchandes et non-marchandes, se développent également depuis de nombreuses années en France et en Europe. Elles ont en commun les caractéristiques suivantes :

- Réconcilier tourisme et habitants : avec des actions très concrètes pour soutenir ceux qui œuvrent pour le développement raisonné du territoire, pour la préservation du patrimoine culturel et paysager, mais aussi de nos droits culturels et sociaux.
- Promouvoir un tourisme populaire et ouvert aux autres : avec des politiques tarifaires justes et des partenariats avec les acteurs de l'aide au départ en vacances, un fort accent sur la sensibilisation positive des publics, l'accueil et le réconfort plutôt que la standardisation, la simplicité des rencontres et des moments partagés.
- S'engager pour les prestataires et les employés : en privilégiant les circuits courts, en veillant à rémunérer les partenaires au juste prix, en s'attachant à procurer de meilleures conditions de travail et des emplois plus stables.
- Mettre le tourisme au service du collectif : avec des modes d'entreprendre basés sur l'utilité sociale, la gouvernance démocratique et le réinvestissement des bénéfices dans l'activité, mais aussi la transparence vis-à-vis des consommateurs et des partenaires.

Le tourisme équitable et solidaire autour de valeurs et critères définis dans des textes fondateurs comme :

- La Convention de Faro de 2005
- La Charte du tourisme équitable et solidaire de 2008
- L'Addendum de Bruxelles pour une durabilité sociale du tourisme de 2023

Le label Tourisme Équitable

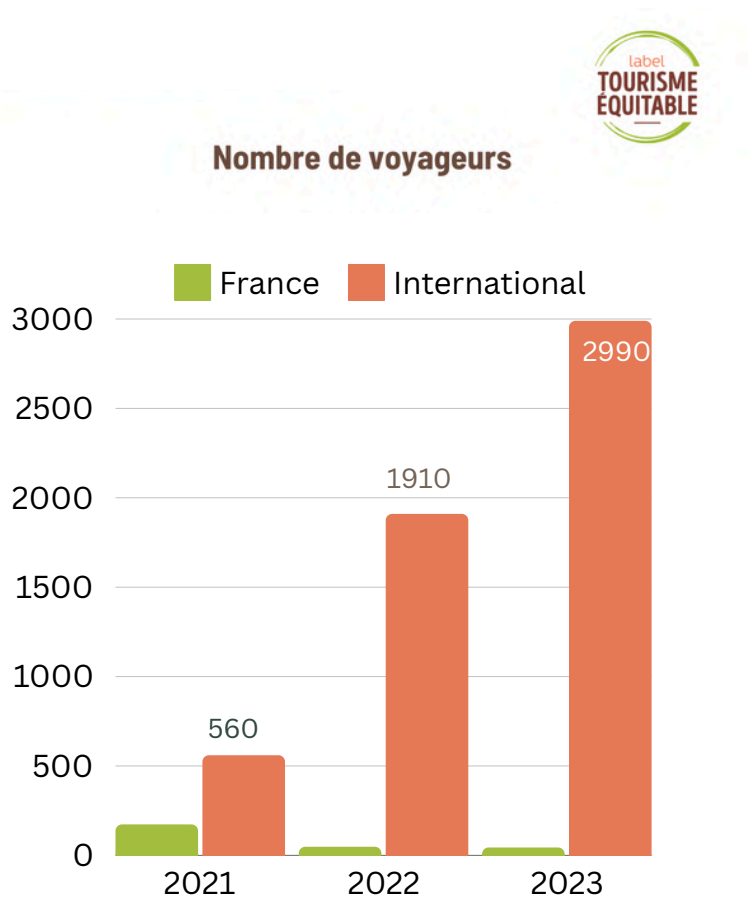


L'ATES définit, anime et délivre le Label Tourisme Équitable, l'unique label touristique de commerce équitable, qui garantit les pratiques des voyageurs, des agences réceptives en France et des offices de tourisme. Les pratiques des opérateurs touristiques font l'objet d'une évaluation indépendante tous les 3 ans, reposant sur plus de 50 critères. Au cours de cette évaluation indépendante, réalisée par une équipe prestataire spécialistes de l'évaluation des labels du commerce équitable, un échantillon de partenaires dans les destinations est interrogé, notamment via des audits de terrain.

2023 a confirmé la reprise des activités de la filière de tourisme équitable

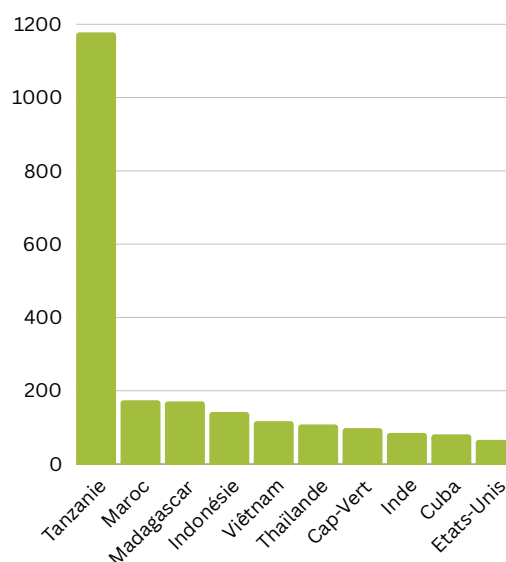
Les améliorations apportées au Baromètre du Label Tourisme Equitable en 2023 :

- Ajouts de nouveaux indicateurs pour une meilleure connaissance collective de la nature et du nombre de partenaires locaux des opérateurs labélisés.
- Estimation des émissions de gaz à effet de serre issues des trajets aériens réalisés par les voyageurs.
- Adaptation d'une partie des indicateurs aux activités d'accueil en France. Pour la première fois, les structures labélisées « Accueil France » ont été sollicitées pour transmettre leurs données.
- Fourniture d'un rapport individuel aux opérateurs participants.



*Données "voyagistes" uniquement

Top 10 des destinations les plus fréquentées en 2023 en nombre de voyageurs

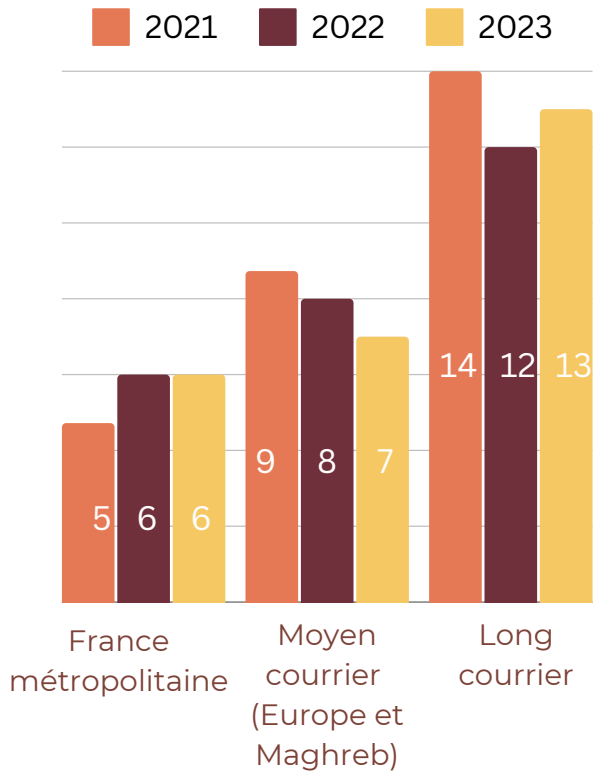


Top 3 des destinations avec le taux de variation positif le plus important en nombre de voyageurs en 2023

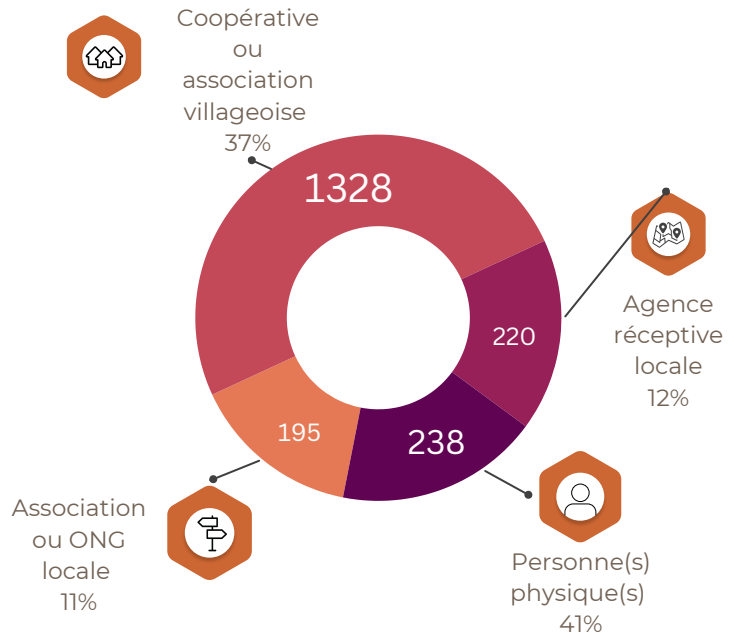


CHAPITRE 1

Durée moyenne des séjours 2021-2023

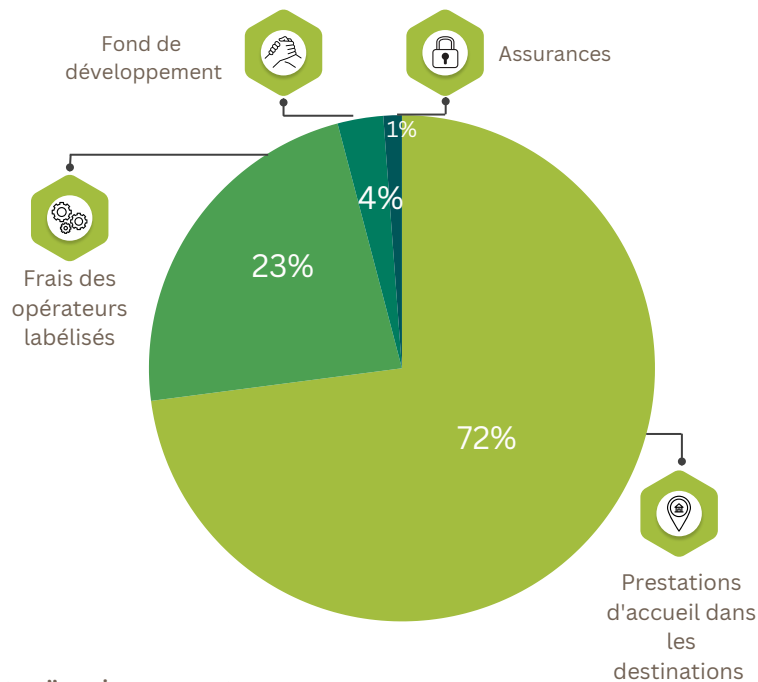


Estimation du nombre de personnes employées par les partenaires principaux dans les destinations en 2023



Chiffre d'affaires

Répartition du chiffre d'affaires Tourisme équitable 2023 (hors transports vers la destination)*



*Données "voyagistes" uniquement

Un comité de labélisation particulièrement actif en 2023

Entre 2021 et 2023, 11 opérateurs membres actifs de l'ATES, ont été candidats au renouvellement de leur labélisation Tourisme Équitable. Ce cycle de relabélisations est intervenu dans le contexte de sortie progressive de la crise pandémique de Covid-19, qui avait fragilisé les agences de voyages et leurs partenaires dans les destinations. Ces relabélisations ont été marquées par la généralisation des audits de terrain dans les destinations (qui n'avaient jusqu'alors été expérimentés qu'avec 2 voyageurs, dans un contexte pré-Covid).

Le comité de labélisation de l'ATES s'est réuni 5 fois en 2023 pour examiner 7 candidatures. 6 opérateurs touristiques membres de l'ATES se sont vu décerner une nouvelle fois le Label Tourisme Equitable en 2023.

Félicitations aux structures candidates et un grand merci à leurs partenaires dans les destinations qui ont accepté de répondre aux questions des auditeurs ! Un grand merci aux bénévoles du comité de labélisation pour le travail d'analyse et de discussion sur l'ensemble des dossiers tout au long de l'année !

Les structures relabélisées en 2023 : Culture Contact, Vision du monde, A'Tibo Timon, Endallah, Grandir Aventure, TDS Voyage

Améliorer la mise en œuvre de la labélisation Tourisme Equitable

Des points d'amélioration ont été constatés lors de ce dernier cycle de relabélisations, particulièrement au cours de l'année 2023, lors de laquelle l'activité a été très intense (7 candidatures à la relabélisation !) :



Début 2024, l'équipe salariée a mené un travail de recensement des points bloquants « à chaud » et a formalisé une cartographie détaillée des procédures et documents nécessaires au bon déroulement du processus de labélisation.

A partir du second semestre 2024, l'ATES animera un travail collectif visant à investiguer les freins, lourdeurs, limites et incohérence perçues par l'équipe, les labélisés, les auditeurs et le comité de labélisation et identifier les points d'amélioration et de simplification.

Pour une reconnaissance publique des labels de commerce équitable

La loi « Climat et Résilience » promulguée en août 2021 intègre pour la première fois et de manière inédite en Europe la mise en place d'une reconnaissance publique des labels de commerce équitable. Son décret d'application portant sur la reconnaissance publique des labels de commerce équitable est cependant encore en cours d'élaboration début 2024.

Afin de défendre une approche exigeante du commerce équitable et de limiter les démarches d'écoblanchiment, l'ATES s'est investie depuis 2022 au côté de Commerce Équitable France, pour influencer sur les critères de reconnaissance publique des labels de commerce équitable.

Tout au long de l'année 2023, l'ATES a continué de participer aux réunions de travail et aux actions de Commerce Equitable France en faveur de la vision des labels de commerce équitable défendue par le collectif, en particulier avec l'objectif que Commerce Equitable France, fort de son expertise sur le sujet, puisse intégrer la future commission en charge de la reconnaissance publique des labels, et soit consulté systématiquement lors de l'examen des candidatures.

Pour asseoir la crédibilité du commerce équitable et éviter l'écoblanchiment: reconnaître les démarches de labélisation collectives, exigeantes, indépendantes et ouvertes à tous !



Chapitre 2

Accompagner la professionnalisation des opérateurs et la structuration de l'offre de tourisme équitable et solidaire dans les destinations

Le démarrage d'un nouveau projet triennal



Les actions portées par l'ATES au titre de la solidarité internationale et du commerce équitable bénéficient depuis 2014 du soutien de l'Agence Française de Développement, à travers un financement important accordé dans le cadre de projets triennaux, au titre de la Structuration du Milieu Associatif (SMA). En 2023, l'Agence Française de Développement a renouvelé sa confiance en l'ATES avec l'approbation d'un nouveau projet triennal 2023 – 2025, assorti d'une subvention de 400 000 euros.

Le projet SMA entamé en 2023 vise à remobiliser et consolider la cohésion des producteurs de tourisme équitable, améliorer la visibilité et la crédibilité de leurs engagements et renforcer leur résilience face à un contexte mondial devenu durablement plus instable.

L'ATES déploiera en 2023, 2024 et 2025 un plan d'actions visant à accroître la notoriété du tourisme équitable, encourager les acteurs de la filière à innover collectivement et à accompagner les professionnels du tourisme de l'économie sociale et solidaire dans leur démarche de progrès pour des pratiques plus équitables.

En parallèle, et afin de renforcer la crédibilité de l'ATES dans sa mission de définition et d'animation du tourisme équitable, le projet triennal 2023 – 2025 déploiera des activités visant à protéger, faire reconnaître et valoriser le Label Tourisme Équitable, renforcer la visibilité, y compris à l'international, du plaidoyer et du label, mieux connaître les partenaires du tourisme équitable dans les destinations et, enfin, contribuer à la recherche appliquée sur l'innovation sociale en matière de tourisme et de solidarité internationale.

Accompagner la commercialisation auprès des comités d'entreprises

Implantés dans les grandes entreprises, les comités sociaux et économiques (CSE) ont notamment pour mission de donner accès aux vacances à leurs ayant-droit en organisant des séjours, notamment en passant des appels d'offres auprès des voyagistes, et en faisant bénéficier les salariés de conditions tarifaires avantageuses. Le budget des activités sociales et culturelles des CSE en France représente plusieurs milliards d'euros par an, dont une grande partie est consacrée au voyage. Cependant, les élus des CSE sont souvent peu formés aux enjeux du commerce équitable et de la transition écologique et sociale du secteur du tourisme. Il y a donc un fort enjeu, d'une part à sensibiliser et à accompagner les CSE pour que leur cahier des charges inclue des critères de responsabilité sociale et environnementale, et d'autre part à leur faire connaître l'offre labélisée tourisme équitable, et la spécificité de son approche et de ses critères exigeants.

Les CSE ont un potentiel d'influence majeur sur le secteur des voyages, et constituent un levier puissant pour démocratiser le tourisme équitable et solidaire.



L'ATES a mené en 2023 un projet collectif de sensibilisation et promotion auprès des CSE, comprenant :

- Des sessions de travail pour échanger sur les pratiques d'approche commerciale des CSE, les argumentaires, les possibilités de mutualisation et la formalisation d'accord;
- La publication d'un catalogue commun aux opérateurs labélisés volontaires ;
- L'accompagnement d'opérateurs labélisés lors de rendez-vous commerciaux auprès de CSE ;
- L'organisation d'une journée de découverte et d'immersion sur le tourisme équitable et solidaire, ayant réuni une dizaine de représentants de CSE et des opérateurs labélisés volontaires.

En 2024, l'ATES poursuit cet effort avec le déploiement d'une offre complète de formation et de sensibilisation proposée aux élus et aux équipes techniques des CSE.



« Les Incontournables » : un programme annuel d'échanges entre pairs



En 2023, l'ATES a initié un programme de sessions thématiques d'échange de savoir-faire entre opérateurs labélisés : « Les Incontournables » : un nouveau rendez-vous régulier en distanciel, coanimé à l'initiative d'un ou plusieurs membres de l'ATES, pour monter en compétence collectivement, échanger des pratiques et des savoir-faire, et mutualiser sur des sujets qui nous tiennent à cœur. Réservées aux membres de l'ATES (une session par an au choix étant également ouverte aux structures labélisées non-membres), les sessions des « Incontournables » reposent sur des interventions des opérateurs eux-mêmes, préparées en amont avec l'équipe permanente de l'ATES. L'association a également recours à l'intervention de spécialistes des thématiques abordées pour des mini-formations.

En 2023, les sessions thématiques et les formations en ligne suivantes ont regroupé en moyenne une quinzaine de participants :

- Présentation des nouvelles offres d'assurances complémentaires pour les voyageurs issues du partenariat avec Assurinco, Mutuaide et la MAIF
- Comment aborder efficacement la commercialisation auprès des comités d'entreprises ?
- Quels canaux de distribution commerciale pour les offres de tourisme équitable ?
- La responsabilité de plein droit des agences de voyage
- La documentation contractuelle obligatoire et conseillée des agences de voyage
- Les bases de la communication responsable
- Les influenceurs et les réseaux sociaux pour promouvoir le tourisme équitable et solidaire
- Le b.a.-ba du tourisme équitable (session de formation à l'attention spécifique des équipes des 2 agences réceptives et les 3 offices de tourisme bretons labélisés en 2022 dans le cadre du programme Fair Breizh).

« Les Incontournables » reviennent en 2024 avec un nouveau programme conçu sur la base des souhaits exprimés par les membres de l'ATES.

Mutualiser des services : garantie financière et assurances

Pour avoir le droit d'exercer son activité, tout opérateur de séjours a l'obligation d'être immatriculé sur un registre géré par les services d'Atout France. Cette démarche d'immatriculation a pour but de protéger le consommateur final. Pour être immatriculé, tout opérateur de voyages et de séjours doit notamment pouvoir justifier des éléments suivants :

- Assurance de responsabilité civile professionnelle

Elle doit couvrir les conséquences pécuniaires de la responsabilité civile professionnelle encourue par l'opérateur de voyages ; et être conforme à l'art. R.211-40 du code du tourisme. Grâce à un partenariat reconduit chaque année auprès de la MAIF, l'ATES fait bénéficier ses membres de tarifs préférentiels pour la responsabilité civile professionnelle et l'assistance rapatriement. En outre, grâce à un partenariat conclu avec Explorassur (anciennement Assurinco), l'ATES fait bénéficier ses membres de tarifs avantageux pour les assurances optionnelles à proposer aux voyageurs.

- Garantie financière

La garantie financière vise, en cas de défaillance constatée de l'opérateur touristique, à permettre le remboursement de l'intégralité des avances versées par les clients et si nécessaire leur rapatriement.



L'UNAT met à disposition de ses membres le service de la garantie financière, il s'agit du Fonds Mutuel de Solidarité (FMS). Réservé aux structures de l'économie sociale et solidaire, le service FMS est administré par un comité de gestion constitué de représentants des bénéficiaires de la garantie financière, du conseil d'administration et du bureau de l'UNAT. L'ATES siège au comité du Fonds Mutuel de Solidarité de l'UNAT. En outre, elle peut faire bénéficier ses membres ayant le statut d'association, sous conditions, de sa garantie financière.

En 2023, l'ATES a continué de défendre les intérêts de ses membres et de gérer collectivement les alliances et services conclus avec la MAIF, l'UNAT et Explorassur.

Consolider les ressources à destination des membres



- Centre de ressources

Le Centre de ressources de l'ATES est un dossier accessible en ligne, au sein duquel les membres peuvent consulter un répertoire des adhérents, des informations sur les partenariats noués par le collectifs, des fiches d'expertise métier, des études, une trousse de communication sur le plaidoyer et le label tourisme équitable, le contenu de toutes les formations dispensées, les comptes-rendus des instances de l'association et des documents utiles sur les services collectifs proposés aux membres (garantie financière, assurances, etc.). Une campagne d'abonnement et un tutoriel ont été créés et diffusés en 2023 pour augmenter le recours à la consultation du centre de ressources.

- Infolettre ATES Express



En 2023, l'ATES a poursuivi la publication mensuelle de l'infolettre « ATES Express », réservée à ses membres, comprenant l'actualité de l'ATES, l'agenda des instances et des événements internes et externes organisés par l'association, des nouvelles sur ses activités et celles de ses membres, des articles de veille et les principales actualités des organisations partenaires. L'infolettre a fait l'objet de 11 parutions en 2023. Le taux d'ouverture est de 53% en 2023.

- Argumentaires et outils de communication

Une évaluation externe avait conclu en 2022 sur la nécessité de mobiliser davantage les organisations membres du réseau sur la promotion du Label Tourisme Equitable, et sur la responsabilité de chacune des structures concernant leur rôle d'ambassadeur des valeurs du tourisme équitable et solidaire.

En 2023, un état des lieux de la communication grand public, institutionnelle et interne des adhérents et des labélisés vis-à-vis du Label Tourisme Equitable a été réalisé. Un diagnostic personnalisé et des propositions d'améliorations ont été remis à chacun des membres de l'ATES. De nouveaux outils de communication, des argumentaires et des éléments de langage renouvelés sur le tourisme équitable ont été mis à disposition des membres. Une trousse de communication sur le tourisme équitable en France et en Europe a en outre été fournie aux organismes labélisés accueillant en France. L'ATES poursuit ce travail de mise en cohérence des argumentaires sur le tourisme équitable et solidaire en 2024 en proposant à ses membres des approfondissements thématiques.

Accueillir les porteurs de projets et épauler les jeunes pousses du tourisme équitable et solidaire



En 2020, l'ATES avait fait évoluer ses statuts pour accueillir des « porteurs de projet », c'est-à-dire des personnes morales (structure légale existante ou en cours de création) dont l'activité économique touristique est à l'état de projet ou n'a pas encore été vendue au moment de l'adhésion à l'ATES.

L'adhésion à l'ATES en tant que membre associé-porteur de projet a été instaurée de manière à pouvoir accompagner au sein du réseau ATES des organisations au début de leur activité vers la structuration de leur gouvernance, de leur offre et de leurs partenariats en vue d'obtenir le Label Tourisme Equitable. La participation des porteurs de projet aux ateliers d'échanges de pratiques et aux formations dispensées par l'ATES, ainsi que leur accès à certains services mutualisés a également pour objectif d'accroître leurs chances de réussite entrepreneuriale. Les porteurs de projet s'engagent à se former et à faire labéliser leur offre dès que leur volume d'affaires permettra de mettre en œuvre l'évaluation du Label Tourisme Equitable.

Six « jeunes pousses » sont actuellement membres associés – porteurs de projet au sein de l'ATES, dont trois ont été accueillies en 2023. Leur intégration et accompagnement au sein du réseau sont menés au fil de l'eau et sous le mode de l'expérimentation. Les porteurs de projet bénéficiaires ont accès à l'ensemble des services de l'ATES réservés aux membres actifs, à l'exception de la promotion qui est réservée aux offres labélisées tourisme équitable.

En 2023, l'ATES a fait évoluer son Règlement Intérieur pour permettre aux porteurs de projet de bénéficier du Fonds Mutuel de Solidarité (la garantie financière de l'UNAT) sous certaines conditions. Cette mesure fait état de l'exceptionnel esprit de solidarité des membres de l'ATES, dans la mesure où les membres bénéficiaires de ce fonds sont tous solidaires financièrement en cas de défaut de paiement d'une des structures concernées. L'objectif de cette mesure est d'améliorer la compétitivité des opérateurs touristiques équitables « jeunes pousses », en leur permettant d'accéder au service de garantie financière (obligatoire pour les opérateurs français de séjour) à des conditions préférentielles, alors que ces structures débutantes auraient eu des difficultés à obtenir une telle garantie de la part d'organismes bancaires ou financiers privés.

Une étude d'appui à la capitalisation pour valoriser les spécificités des partenariats de tourisme équitable Nord-Sud



En 2023, l'ATES a initié une étude de capitalisation pour valoriser les démarches partenariales à l'international de ses membres voyageurs. Cette étude inédite permettra au cours de l'année 2024 de mettre en commun l'expérience, les bonnes pratiques et les outils en matière de partenariats équitables développés depuis plus de 20 ans par les membres du réseau.

Cette étude permettra de répondre à des questions centrales du secteur du tourisme équitable :

- Comment développe-t-on un partenariat avec une communauté d'accueil et comment coconstruire les séjours avec elle ?
- Comment définir un prix juste avec ses partenaires dans les destinations ?
- Comment mettre en place le fonds de développement et suivre les projets ?
- Comment aborder les questions de l'égalité femmes-hommes ou de celles des minorités avec ses partenaires ?
- Il y a-t-il des effets positifs ou négatifs de ce mode de partenariat sur les communautés locales ?

Le soutien financier et technique du F3E a permis d'accroître le périmètre de l'étude initialement envisagée dans le projet triennal SMA, cofinancé par l'Agence Française de Développement. En outre, les enjeux liés à l'égalité femmes-hommes et aux rapports de domination ont été fortement intégrés à la méthodologie de l'étude. La rédaction du cahier des charges et la sélection de l'équipe consultante se sont déroulés tout au long de l'année 2023, pour permettre le lancement de l'étude 2024.

Fin 2023, l'ATES a recruté sur appel d'offres une équipe d'accompagnement pour faciliter l'ensemble du processus. Robin Nael, Omar El Jid et Tattiana Angel Lopez auront ainsi pour rôle d'organiser ces échanges d'expériences et la production des documents et supports qui en seront issus.

Un grand merci aux bénévoles du comité de pilotage de l'étude et aux agences de voyages labélisées qui participent aux échanges d'expérience !

La capitalisation d'expériences, qu'est-ce que c'est ?

Les membres actifs de l'ATES ont accumulé une forte expérience dans la mise en place des partenariats équitables : c'est le moment de la valoriser ! Le but de la capitalisation est d'identifier des apprentissages (les façons de faire qui ont bien marché, celles qu'il faut éviter etc.) à partir de l'expérience des opérateurs du tourisme équitable et de leurs partenaires dans les destinations.

Accompagner le développement du tourisme équitable dans les destinations

- Animation d'un atelier lors du Printemps du Tourisme en Anjou



Au cours de ce temps fort du tourisme durable organisé par l'ADT Anjou tourisme en mars 2023, l'ATES a été missionnée pour créer et animer un atelier sur « Comment embarquer ses salariés autour des enjeux de développement durable ». En collaboration avec Caroline Mignon, l'ATES a développé un atelier faisant la part belle aux valeurs de l'ESS et du tourisme équitable.

- Accompagnement d'Auvergne-Rhône-Alpes Tourisme pour la sélection d'hébergements responsables



Au cours du 1er trimestre 2023, l'ATES a réalisé le dernier volet de sa mission d'accompagnement d'AURA Tourisme dans le développement de la plateforme Partir-ici.fr. L'ATES a ainsi œuvré à la création de prérequis et d'un auto-diagnostic pour intégrer des hébergements engagés pour le développement durable sur la plateforme Partir-ici.fr.

- L'expertise de l'ATES a été sollicitée dans le cadre du partenariat entre l'AFD et le Parc National de Changyuanhe en Chine



Au sein d'un groupement d'experts internationaux multidisciplinaires (architectes, spécialistes de la biodiversité, ingénieurs), sous l'égide de Suez Consulting, l'ATES a contribué en 2023 à la réalisation d'une étude de faisabilité supportant un projet d'investissement de plusieurs millions d'euros cofinancé par l'Agence Française de Développement et le gouvernement Chinois, dans le Parc National de Changyuanhe et dans la Réserve forestière de Sixianlao, près de la ville patrimoniale de Qixian dans la Province de Shanxi.

L'ATES a apporté son expertise concernant la définition d'une expérience-visiteurs basée sur les concepts d'écotourisme et de slow tourisme.

L'ATES a également apporté son expertise concernant la définition d'un cadre de gouvernance des deux aires naturelles protégées permettant une valorisation touristique raisonnée et la participation de communautés locales à la prise de décisions concernant la gestion de la destination.

Chapitre 3

Diffuser les valeurs et pratiques du tourisme équitable et solidaire parmi les institutions et la filière touristique

Programme FAIR Future : soutenir l'éducation au commerce équitable pour les moins de 30 ans



Initié en 2020, le programme FAIR Future est entré dans sa 2ème phase en juillet 2022 grâce au soutien renouvelé de l'AFD. Porté par un consortium de 7 acteurs de commerce équitable, avec comme chef de file Commerce Equitable France, le programme FAIR Future a permis à l'ATES de mener plusieurs actions phares et impactantes en 2023 :

- Une campagne d'intervention auprès des futurs professionnels du tourisme équitable

L'ATES poursuit sa campagne d'intervention auprès des futurs professionnels du tourisme, étudiants en BTS, licence ou master, fortement plébiscitée par les établissements scolaires et universitaire. En 2023, ce sont près de 300 étudiants dans 12 établissements partenaires qui ont été sensibilisés sur toute la France.

- Un nouveau livret pédagogique : « Tourisme Equitable, pour un tourisme à impact positif »

Cet outil de sensibilisation s'adresse en premier lieu aux étudiants des formations tourisme mais c'est aussi un outil destiné à communiquer ou à sensibiliser le grand public et les voyageurs. Dans ce livret de 12 pages, on retrouve des chiffres et données du secteur, des définitions, des impacts du tourisme équitable, des exemples concrets d'agences engagées ainsi que des pistes pour passer à l'action, des conseils et des ressources pour s'informer et se former ! En 2023, le livret a été diffusé à plus de 200 exemplaires. Le livret est également disponible depuis 2024 en anglais et en espagnol.



Programme FAIR Future : soutenir l'éducation au commerce équitable pour les moins de 30 ans

- Former les acteurs des séjours de jeunes aux enjeux du commerce équitable



Les animateurs de colonies de vacances solidaires sont en première ligne pour accompagner les jeunes dans leur appropriation des valeurs et enjeux du tourisme et commerce équitable.

Conscients que le voyage peut être un formidable vecteur d'apprentissage, l'ATES et Bio Consom'acteurs ont été missionnés par l'agence de voyage spécialisée dans les séjours de jeunes Grandir Aventure afin de former leurs animateurs de séjour aux enjeux du tourisme équitable.

Les outils pédagogiques développés par les partenaires du programme FAIR Future ont été présentés aux animateurs. Une bonne occasion de rendre la sensibilisation aux valeurs du secteur ludique et accessible au plus grand nombre !



Dialogues du Tourisme Equitable 2023 : Le tourisme équitable face au défi du dérèglement climatique



Les « Dialogues du Tourisme Equitable » sont un nouveau rendez-vous annuel organisé par l'Association pour le Tourisme Equitable et Solidaire (ATES) au mois de novembre (mois de l'Economie Sociale et Solidaire). Il a pour objet de réunir des acteurs issus d'écosystèmes divers (professionnels du tourisme engagés, professionnels du développement des territoires, chercheurs, militants, étudiants, élus...) pour échanger, réfléchir et innover collectivement sur les problématiques du secteur et les pratiques du tourisme équitable et solidaire.

La première édition des Dialogues du Tourisme Equitable, en 2022, avait réuni une soixantaine de participants pour débattre des effets du tourisme équitable, et de la manière de mieux les appréhender dans toutes leurs dimensions, de les mesurer et les valoriser, mais aussi en aborder les limites.

En 2023, l'ATES et ses membres ont souhaité dédier cet après-midi de débats à la question du rôle du tourisme équitable dans la transition écologique et sociale. L'édition 2023 des Dialogues du Tourisme Equitable s'est donc déroulée le 15 novembre à l'Académie du Climat à Paris et a réuni environ 70 participants et une quinzaine d'intervenants.

Un grand merci à la quinzaine d'intervenantes et d'intervenants d'horizons divers qui ont croisé leurs regards pour faire évoluer leurs pratiques et passer à l'action !



[Télécharger la synthèse détaillée des débats](#)

Dialogues du Tourisme Equitable 2023 : Le tourisme équitable face au défi du dérèglement climatique

Le réseau ATES a mis en place tout au long de la dernière décennie une démarche collective en faveur du climat largement précurseuse dans le monde des voyages. Sur la base notamment des conclusions des Dialogues du Tourisme Equitable 2023, le conseil d'administration de l'ATES a adopté début 2024 une feuille de route stratégique pour la décennie 2024-2033, visant à accompagner la résilience du tourisme équitable & solidaire vers la transition bas-carbone du tourisme :

1

Epauler les expérimentations des opérateurs touristiques équitables pour faciliter la transition bas-carbone du secteur des voyages

2

Nouer des alliances fortes avec des prescripteurs, des influenceurs et des financeurs, pour amorcer et soutenir la transition bas-carbone des offres de tourisme équitable et solidaire

3

Faire évoluer le référentiel du Label Tourisme Equitable pour encourager les innovations et la sobriété

Ensemble, les membres de l'ATES s'engagent pour faire émerger un autre tourisme, qui réponde à la fois aux aspirations des populations d'accueil, au désir de découverte et de partage des voyageurs, et aux enjeux environnementaux et climatiques.

[Consulter la Feuille de route Le tourisme équitable & solidaire face au défi du dérèglement climatique](#)

Une étude de faisabilité pour définir un programme de mobilisation et de formation à destination des acteurs du tourisme

L'ATES s'est fixé comme objectif sur la période 2023-2025 de développer son offre de formation et d'accompagnement des opérateurs du tourisme équitable et solidaire, pour:

- Favoriser la création d'une offre touristique équitable et solidaire dans un contexte de reprise économique et accompagner la transition de l'offre touristique vers plus de durabilité ;
- Augmenter la viabilité des organisateurs de séjour de l'ESS, y compris les jeunes pousses innovantes.

Le soutien financier d'Atout France obtenu en 2023 dans le cadre de l'appel à projets Transformation Durable de l'Economie Touristique, a permis le lancement d'une étude de faisabilité avec l'aide d'une équipe consultante spécialisée. Cette étude vise à aider l'ATES à définir un programme pertinent d'accompagnement à destination de membres, des porteurs de projet et des opérateurs de la filière du tourisme équitable et solidaire, qualitatif, cohérent et lisible, comportant peu de risques financiers et opérationnels dans sa mise en œuvre par l'ATES et ses partenaires, et à une échelle suffisante pour pouvoir bénéficier d'une bonne visibilité auprès des cibles.

En 2023, l'ATES a rédigé le cahier des charges de l'étude de faisabilité et a recruté, sur appel d'offres, une équipe consultante pour définissant précisément le cadre stratégique, méthodologique, financier et partenarial d'un tel projet. La candidature de MakeSense, une association qui crée des outils et des programmes d'incubation pour inspirer et outiller les organisations engagées dans des projets économiques d'utilité sociale, a été sélectionnée et l'étude de faisabilité se déroulera jusqu'en juin 2024.



CHAPITRE 3

Donner la parole aux acteurs engagés dans les destinations lors de la Semaine internationale du tourisme pour tous, social et solidaire

A l'occasion de la Semaine Internationale du Tourisme pour tous, durable et solidaire , organisée chaque mois de juin par l'Organisation Internationale du Tourisme Social , l'ATES a souhaité proposer un espace où les acteurs du tourisme équitable et communautaire provenant de différents pays puissent échanger entre pairs, partager leurs expériences, leurs défis et leurs succès.

L'ATES a organisé et animé les 5 et 9 juin 2023 des tables rondes, en distanciel et ouvertes à tous, permettant tour à tour à des acteurs du tourisme équitable et communautaire hispanophones et francophones de croiser leurs perspectives :

- Comment accompagner et fédérer des acteurs non professionnels vers le tourisme équitable et solidaire ? (en Français)
- Comment créer une marque nationale de tourisme équitable et solidaire ? (en Espagnol)



Les 6 et 7 juin 2023, l'ATES a également animé deux webinaires, en Espagnol et en Anglais, pour faire découvrir les principes du tourisme équitable, ses applications et quelques pratiques inspirantes pour passer à l'action. Chacun de ces évènements a mobilisé une audience d'une trentaine de participants.

Prendre part aux temps-forts et au plaidoyer de nos partenaires

En 2023, l'ATES a continué de participer aux instances de gouvernance des associations dont elle est administratrice : Acteurs du Tourisme Durable (ATD), L'Union nationale des associations de tourisme et de plein air (UNAT), Commerce Equitable France (CEF) et l'Organisation Internationale du Tourisme Social (ISTO). Des relations solides sont entretenues, notamment avec les directions et les responsables de la communication de ces associations pour s'assurer de relayer et faire relayer les messages de sensibilisation et de plaidoyer tout au long de l'année.

- Organisation Internationale du Tourisme Social

Les relations avec l'Organisation Internationale du Tourisme Social se sont renforcées avec l'élection de l'ATES au comité exécutif (équivalent du Bureau) fin 2022.



Cette implication accrue participe de la stratégie de l'ATES visant à intégrer davantage l'écosystème international. En 2023, l'ATES a notamment contribué aux temps-forts suivants :

- Participation au séminaire d'orientation stratégique 2023-2025, réunissant les membres du comité exécutif sur 3 jour à Bruxelles en janvier ;
- Participation à la Semaine du tourisme pour tous, social et solidaire en juin.
- Coanimation d'un atelier « Attirer les talents dans le secteur du tourisme social et solidaire : perspectives européennes » au Forum Européen de l'organisation à Bruxelles et participation à l'évènement anniversaire des 60 ans en novembre ;
- Contribution tout au long de l'année aux groupes de travail internationaux « Genre et inclusivité » et « Transition écologique et sociale ».
- Participation à la rédaction de l' « Addendum de Bruxelles sur la durabilité sociale du tourisme ».

Addendum de Bruxelles sur la durabilité sociale du tourisme

Dévoilé lors du soixantième anniversaire de l'organisation, l'Addendum de Bruxelles proclame la durabilité sociale du tourisme comme le pilier majeur de son développement durable. Fruit de débats internationaux, ce texte offre pour la première fois une définition et des critères d'évaluation qui font consensus parmi les acteurs touristiques : une avancée pour les observatoires du tourisme qui planchent sur les effets extra économiques. Ces travaux contribuent pour la première fois à visibiliser ensemble les nombreuses facettes que la durabilité sociale, depuis le droit aux vacances jusqu'au tourisme équitable. Ils contribuent à démontrer que la durabilité sociale constitue un effet de levier pour activer les deux autres piliers, économique et environnemental : elle est donc doit constituer le point de départ des politiques publiques !

Prendre part aux temps-forts et au plaidoyer de nos partenaires

- Union nationale des associations de tourisme et de plein air



La convention de partenariat avec l'UNAT a été renouvelée pour 2023-2025. En 2023, les actions de collaboration suivantes ont été menées :

- Participation aux travaux de la Commission Voyage de l'UNAT, coanimée par Pierre Vial.
- Participation à l'ensemble des temps forts de l'UNAT organisés en 2023.
- Relai des prises de position de l'UNAT, en particulier concernant le droit aux vacances et lors du mois de l'ESS en novembre. Un document de présentation du programme FAIR Future a été inséré dans la newsletter de l'UNAT et lors du colloque colos organisé par l'UNAT en novembre.
- Intervention de la direction de l'UNAT lors de la journée CSE organisée par l'ATES en octobre.
- L'ATES a effectué une présentation lors d'un évènement organisé par l'UNAT Nouvelle Aquitaine au premier semestre.
- L'ATES est intervenue à La Rochelle en janvier lors d'un groupe de travail sur le tourisme des jeunes et la commission Voyages enfants ados organisés par des membres de l'UNAT dans le cadre d'un projet européen Erasmus +.
- L'ATES a accompagné en 2023 4 structures organisatrices de séjour dans leur démarche d'adhésion à des UNAT régionales.



Prendre part aux temps-forts et au plaidoyer de nos partenaires



- Commerce Equitable France

Au-delà du Programme Fair Future, l'ATES a renforcé sa collaboration avec CEF en 2023. Les équipes salariées échangent très régulièrement. A noter plus particulièrement :

- Participation assidue de l'ATES aux sessions du « copil com' », réunissant les responsables de la communication de structures adhérentes à CEF afin de coordonner leurs actions ;
- Contribution tout au long de l'année 2023 au groupe de travail Genre et Commerce Equitable, ayant abouti fin 2023 à l'adoption d'une stratégie et d'un plan d'actions par les instances de CEF. Toute l'équipe salariée de l'ATES a en outre suivi les formations organisées par CEF : « Faire avancer l'égalité femmes-hommes dans les partenariats de commerce équitable » et « Faire avancer l'égalité femmes-hommes dans son organisation et dans sa communication », en 2023.
- Intervention de l'ATES lors des Assises du Commerce Equitable le 21 novembre 2023 et accrochage de l'exposition « Le tourisme en quête de sens » dans la salle principale de l'évènement.



- Acteurs du Tourisme Durable

En 2023, l'ATES a poursuivi sa participation aux actions d'ATD, plus particulièrement :

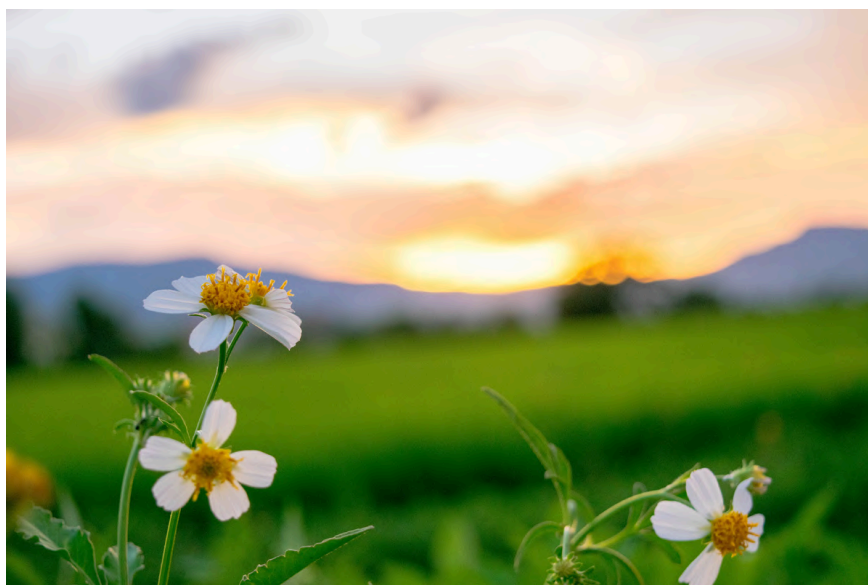
- Intervention d'un administrateur de l'ATES au débat « Quel avenir pour les métiers du voyage ? », lors des Universités du Tourisme Durable en septembre 2023 à Aix-les-Bains ;
- Depuis 2023, l'ATES est référente d'ATD sur les questions liées aux relations internationales. A ce titre, l'ATES est intervenue lors d'une table-ronde (mixte présentiel et en ligne) organisée par le Ministère du tourisme de Madagascar en mars 2023, en représentation d'ATD.

Prendre part aux temps-forts et au plaidoyer de nos partenaires

- Participation aux temps-forts du tourisme durable en France et à l'international

En 2023, l'ATES a également participé activement aux temps-forts d'autres partenaires, français et internationaux :

- Membre du jury de Paris & Co Tourisme en avril (recrutement des jeunes-pousses innovantes accompagnées par l'incubateur touristique de la Ville de Paris).
- Membre du jury de New Explorer Challenge en avril (compétition nationale inter étudiants consistant à élaborer par équipes une offre de voyage innovante, en prenant en considération au maximum les critères et notions de slow tourisme, de responsabilité sociale et environnementale et de transition bas-carbone).
- Participation au groupe de travail responsable de l'élaboration du « Lexique du tourisme durable », à l'initiative de l'organisation Tourisme Durable Québec, avec l'objectif de disposer de définitions communes à toutes les parties prenantes francophones. L'ATES a particulièrement influencé la définition du tourisme équitable et solidaire reprise dans ce lexique.
- Participation aux ateliers internationaux « Ecologie et pouvoir d'agir » organisés par le F3E en novembre 2023, au côté d'environ 200 participants et intervenants internationaux, acteurs des solidarités et chercheurs, avec des méthodologies participatives et l'abord de thèmes de réflexion importants pour le tourisme équitable (décolonisation des savoirs, prise en compte des spiritualités et récits non-dominant, rendre sa place au corps, extractivisme, gouvernance horizontale).



Prendre part aux temps-forts et au plaidoyer de nos partenaires

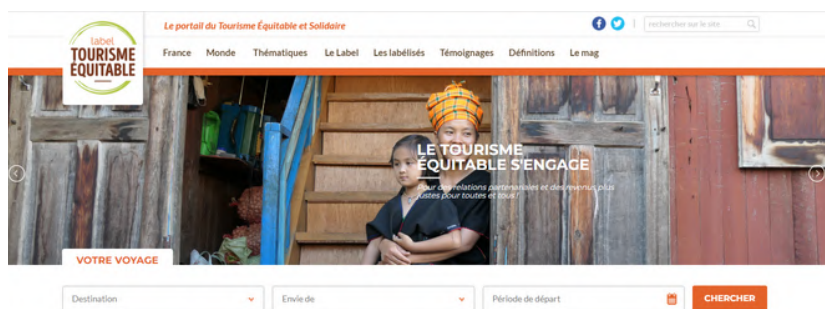
- Participation aux Assises de l'Agritourisme organisées par le Comité Régional du Tourisme et des Loisirs de la Région Occitanie en octobre 2023, et plus particulièrement aux ateliers : « Faut-il être bilingue pour parler innovation ? » et « Positif ou négatif, de quel côté penche la balance ? », au cours desquels l'ATES a défendu la reconnaissance de l'utilité sociale, la gouvernance démocratique des organisations et l'équité des relations au sein de la filière touristique comme des facteurs à part entière d'innovation, de performance et de compétitivité.
- Participation au jury des Prix nationaux de tourisme Colombie 2023 : A la suite d'une prise de contact initiée début 2023 avec PROCOLOMBIA (entité gouvernementale responsable de promouvoir le tourisme et les investissements en Colombie), l'ATES été invitée à faire partie du jury des « Prix nationaux du tourisme Colombie 2023 », dont la cérémonie de remise s'est déroulée le mardi 21 novembre 2023. L'ATES a analysé les dossiers des candidats dans trois des sept catégories présentes: "Contribuer aux initiatives de paix", "En harmonie avec la vie" et "Tourisme au-delà des frontières".
- Intervention de l'ATES lors du colloque international « Commerce équitable et tourisme solidaire : facteurs déclencheurs de dynamiques territoriales » organisé par l'Université de Tizi Ouzou, en Algérie. Titre de l'exposé : « Propositions pour un projet alternatif agroécologique en Algérie reposant sur la structuration de la filière de tourisme équitable et solidaire ».



Chapitre 4

Sensibiliser les voyageurs et voyageuses aux enjeux du tourisme équitable et solidaire.

De nouveaux contrats de maintenance et de référencement web auprès de prestataires éthiques et éco-responsables



En 2020-2022 l'ATES a remanié son site internet « vitrine » des offres labélisées tourisme équitable (www.tourisme-equitable.org) et a créé un site internet institutionnel (www.ates-tourisme-equitable.org).

En 2023, l'ATES a remis en concurrence la prestation d'activités de maintenance de son site internet « vitrine » des offres labélisées, aboutissant à la conclusion d'un nouveau contrat de maintenance avec l'agence IDFR. Ce nouveau contrat inclut également un audit du site internet et la formulation de préconisations et actions correctives concernant son éco-conception.

L'ATES a également missionné pour 2023 et 2024 l'agence Resa Conseil pour améliorer le référencement naturel on site internet, à travers un important travail sur les éléments de langage utilisés, l'architecture des liens, etc.

Les chiffres de fréquentation du site : www.tourisme-equitable.org

- 38 100 visites sur le site
- 29 200 visiteurs uniques
- Pages vues par visite : 2,4
- Temps moyen passé : 2:35 min

Les chiffres de fréquentation du site professionnel : www.ates-tourisme-equitable.org

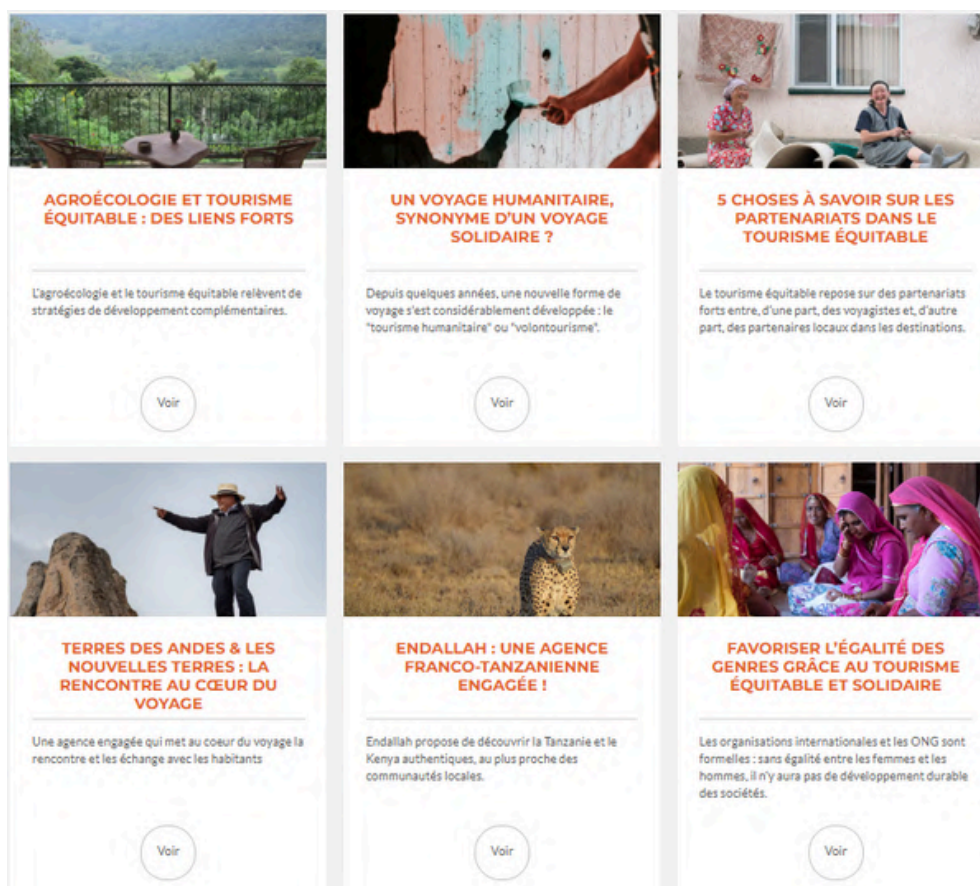
- 4 190 visites sur le site
- 2644 visiteurs uniques
- Pages vues par visite : 2,3
- Temps moyen passé : 2:30 min

Renouvellement des éléments de langage et mises à jour des sites internet

L'équipe de l'ATES a continué de mettre à jour et d'affûter les éléments de langage permettant de rendre attractif le tourisme équitable et solidaire auprès du grand public, en mettant en avant des aspects plus militants et différenciant du tourisme équitable et solidaire et des engagements des opérateurs labélisés.

Tout au long de l'année 2023, des articles ont été publiés sur : le fonds de développement, les liens avec l'agroécologie, la mise en garde contre le tourisme humanitaire, les partenariats dans le tourisme équitable, l'égalité des genres, ainsi que des portraits faisant le récit des motivations et des engagements des personnes à la tête de organisations labélisées.

Les définitions sur de concepts-clefs liés au tourisme équitable et solidaire (écotourisme, slow-tourisme, tourisme durable ...) ont été créées ou mises à jour. Tous ces éléments sont à la disposition du grand public et des professionnels, mais aussi des organisations labélisées qui sont invitées à intégrer ces argumentaires dans leurs propres actions de communication.



Faire vivre et renforcer les outils et canaux de communication de l'ATES



- L'exposition sur le Tourisme Equitable et Solidaire

L'exposition « Le tourisme en quête de sens » est un outil central des actions de sensibilisation de l'ATES . La stratégie de diffusion a permis de réaliser 4 accrochages (en Algérie, lors d'une journée pour les animateurs de colonies de vacances, Les Dialogues du Tourisme Equitable et lors des Assises du Commerce Equitable).

- Relations presse

1 communiqué de presse envoyé en 2023 à la presse généraliste et professionnelle tourisme, afin d'inviter les journalistes à participer aux Dialogues du Tourisme Equitable en novembre 2023.

Nous avons eu le plaisir d'être invités avec l'agence Terres des Andes /Les Nouvelles Terres à parler du tourisme équitable et solidaire le dimanche 12 février dernier. C'était sur Sud radio dans l'émission "Le Monde à découvrir" animée par Christophe Jicquel.

(530 000 auditeurs par jour le dimanche en moyenne- Données transmises par Sud Radio)



- Fonds d'abondement pour accompagner les initiatives collectives de promotion du tourisme équitable.

En 2023, l'ATES a expérimenté la mise en œuvre d'un fonds de soutien aux initiatives collectives de promotion des offres labélisées, fonctionnant sous la forme d'un appel à projets annuel auxquels tous les membres du réseau peuvent candidater.

Les trois opérateurs labélisés lauréats ont ensemble eu recours aux services de blogueurs spécialisés pour la réalisation de reportages illustrant des expériences de tourisme équitable et les engagements des opérateurs. De nombreuses publications sur les réseaux sociaux sous forme de photos ou vidéos ont été partagées sur les communautés respectives des blogueurs. Plusieurs articles sur les destinations et mettant en avant les valeurs du tourisme équitable et solidaire et le label tourisme équitable ont été publiés en ligne. Ce projet à été source d'apprentissage collectif et des nombreux échanges ont pu avoir lieu afin de partager l'expérience et les bonnes pratiques ans le réseau. Un nouvel appel à projet sera lancé au premier semestre 2024.

Réseaux sociaux et Newsletters

- Les newsletters

En 2023, 7 infolettres pro/partenaires ont été envoyées avec un taux d'ouverture de 32,5% et un taux de clic moyen de 5%.

La newsletter grand-public a fait l'objet de 4 envois en 2023. Le taux d'ouverture moyen est de 31% et un taux de clic moyen de 3%.

- Les réseaux sociaux en 2023

Les réseaux sociaux au 31 décembre 2023 :

- 8 840 fans Facebook
- 2 180 abonnés Twitter
- 5628 abonnés LinkedIn
- 210 followers sur Instagram (nouveau compte)

Tout comme l'année dernière, en 2023 l'accent a particulièrement été mis sur la communication via le réseau social LinkedIn avec 70 publications en 2023 et +9,5% d'abonnés. Le compte Instagram a été relancé.

Compte LinkedIn de la directrice de l'ATES en 2023 :

- 36 publications originales et 4 partages de publications de partenaires
- 3 300 abonnés au 1er janvier 2024 (+ 800 abonnés en 2023)
- 65 000 impressions des publications originales (donc 2 publications à plus de 4 000 impressions)
- 1 200 engagements (mentions et commentaires), dont 6 publications ayant suscité plus de 50 engagements chacune)

- Référencement naturel (SEO)

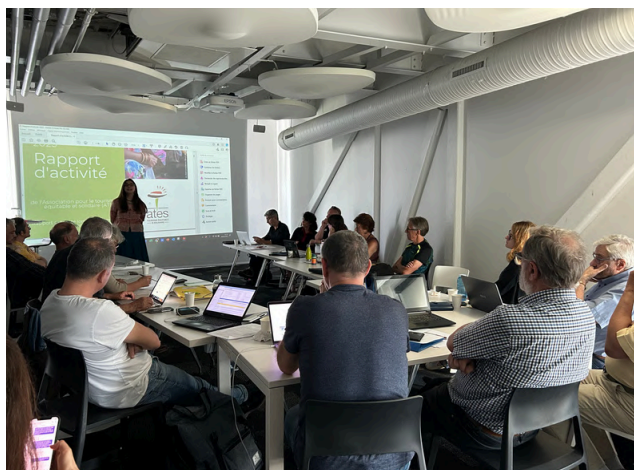
A partir du mois de mai 2023 jusqu'à la fin de l'année, un travail a été mené avec l'agence SEO Résa Conseil sur le site grand public : www.tourisme-equitable.org. On note une évolution positive du trafic, avec un trafic plus qualitatif et plus de visibilité des offres de tourisme équitable et du label. Nous sommes en première ou deuxième position sur les requêtes principales. Le travail se poursuivra en 2024 afin d'augmenter encore la visibilité et le trafic sur ce site.



Chapitre 5

Une implication très forte des membres bénévoles dans la vie du réseau!

Les opérateurs de tourisme équitable se sont mobilisés en 2023 et ont fortement participé à l'ensemble des groupes de travail prévus et contribué à la mise en œuvre des activités les concernant. Il est nécessaire de souligner la remarquable implication bénévole des opérateurs de la filière et des membres associés de l'ATES, malgré des moyens humains limités et un effort très prenant de redéveloppement de leurs partenariats de tourisme équitable en sortie de crise pandémique.



Un grand merci à :

Pierre Vial, administrateur de l'ATES, pour son implication bénévole dans la représentation de l'ATES au comité de gestion du Fonds Mutuel de Solidarité de l'UNAT, au Conseil d'Administration de l'UNAT, et pour la coorganisation et coanimation de la Commission Voyages et Séjours de l'UNAT. Soit l'équivalent de 14 jours de travail.

Jean-Marie Perrier, président de l'ATES, pour son implication bénévole dans la représentation de l'ATES auprès de nombreuses manifestations nationales et internationales et auprès des principaux bailleurs et partenaires institutionnels de l'ATES. Soit l'équivalent de 21 jours de travail.

CHAPITRE 5 : VIE ASSOCIATIVE

En quelques chiffres...

En 2023, le réseau ATES s'est réuni
autour de

3 grands événements

34 temps d'échanges

soit :

186

jours de travail bénévole

20

chercheurs, militants et professionnels du tourisme et du développement sont intervenus lors de diverses tables-rondes organisées lors des temps-forts de l'ATES (Semaine du Tourisme Social & Solidaire, Immersion tourisme équitable CSE et Dialogues du Tourisme Equitable)

Soit:

28

jours de travail
bénévole

23

jours de travail bénévole dans le cadre du Projet Fair Future

14

réunions d'instances
statutaires

1 Assemblée Générale

5 Conseils d'Administration

8 Bureaux

Soit l'équivalent de 34 jours
de travail bénévole

20

réunions des groupes
de travail

2 Commissions Promouvoir

1 Commission Garantir

4 Comités de labélisation

13 Groupes de travail

Soit l'équivalent de 66 jours
de travail bénévole

CHAPITRE 5

Nos membres

- Les membres actifs



- Les membres de droit



- Les membres associés



- Les personnalités qualifiées

- Jean- Marie Perrier, Président de l'ATES depuis octobre 2020
- Gilles Béville, Président de l'ATES de 2009 à 2020
- Bernard Schéou, Enseignant-chercheur IAE/Université de Perpignan Via Domitia
Laboratoire ART-Dev (Acteurs, Ressources et Territoires dans le Développement)
- Pierre Vial, Membre du comité de gestion et président de la commission voyages et séjours de l'UNAT. Représentant de l'ATES à l'UNAT
- François Badaire, Grand reporter à la télévision française.
- Rachid Doufène, Président de l'Association Arc en Ciel (Algérie)

Adhésions : 5 nouveaux membres nous ont rejoint en 2023



Fédération plurinationale de tourisme communautaire d'Équateur - membre associé

La Fédération Plurinationale du Tourisme Communautaire de l'Équateur, FEPTCE, est une organisation reconnue par l'État équatorien qui regroupe les communautés paysannes et indigènes des Peuples et Nationalités.



Quand le soleil rencontre la terre - projet Mamorwa - membre associé- porteur de projet

Le projet Mamorwa est à l'initiative de deux sages du peuple Arhuaco, en Colombie, on les appelle les Mamos en langue arhuaca. Ce projet est porté par Marc Del Aguila, passerelle pour les Mamos de Mamorwa.



Détours Vagabonds - membre associé - porteur de projet

Détours Vagabonds est une agence réceptive proposant des séjours itinérants accompagnés en Vendée. Cette itinérance se différencie par le fait de combiner sur plusieurs jours différentes formes de mobilités douces à force humaine (à pied, à vélo, en canoë) ou animale (âne, calèche, roulotte) pour aller à la découverte des initiatives positives au service du Vivant sur le territoire.



François Badaire - membre associé - personnalité qualifiée

Grand reporter à la télévision française. Spécialiste de l'Afrique et l'Amérique latine, voyageur impénitent, j'essaie de transmettre par mes écrits la richesse humaine de certains peuples autrefois rangés dans la catégorie de « sauvages ».



Rachid Doufène - membre associé - personnalité qualifiée

Président de l'association Arc en Ciel (Algérie). Rachid Doufène souhaite œuvrer pour la promotion et le développement du tourisme équitable et solidaire en Algérie, un pays qui ne manque pas d'attraits et bénéficie d'un potentiel de développement du tourisme très important.

CHAPITRE 5

Des prestataires engagés dans l'économie sociale et solidaire





www.tourisme-equitable.org - www.ates-tourisme-equitable.org

Crédits photo : Vision du Monde - Rencontres au bout du Monde - Alexandre Sattler
Grandir Aventure - ATES