



(c) Rencontres au Bout du monde

2022

Rapport d'activité

de l'Association pour le tourisme
équitable et solidaire (ATES)



Edito

Le tourisme équitable et solidaire met au cœur du voyage les rencontres humaines, sur la base d'échanges commerciaux équilibrés et d'une participation des habitants à toutes les étapes du projet d'accueil des touristes. Il est une réponse pertinente et complète aux enjeux, notamment climatiques et sociaux, induits par une croissance sans précédent du secteur touristique.

Dans un contexte de sortie de crise de la pandémie de Covid-19 marqué par une accélération de l'engouement des consommateurs, des professionnels et des institutionnels pour le tourisme « durable », les acteurs du tourisme équitable et solidaire, et au-delà l'ensemble des professionnels du voyage, sont de plus en plus demandeurs d'outils et d'accompagnement pour innover collectivement.

L'année 2022 a été une année bien remplie pour l'ATES avec de nombreux projets et avancées, avec notamment :

- La labélisation des offres de tourisme équitable de 5 nouvelles structures en Bretagne : Bretagne Autrement et Kaouann, OT de Guingamp – Baie de Paimpol, OT de Quimper-Cornouaille et OT de Rennes, ainsi que plusieurs relabélisations pour les membres actifs de l'ATES ;

- L'accueil de 6 nouveaux membres associés et porteurs de projet : Paysans du Monde; Tetraktys, le Welcome City Lab, Tourisme Durable Québec, Soliderrance, et Adario ;
- De nouvelles missions d'expertise et d'accompagnement vers le tourisme équitable et le développement de nouvelles offres de formation;
- La poursuite des programmes Fair Future et Erasmus +;
- La réalisation d'une Etude Voyageurs pour appréhender les changements d'attentes et de comportement des voyageurs équitables et solidaires dans « l'après covid-19 ».
- L'organisation de 3 grandes manifestations largement ouvertes aux professionnels, au secteur de la solidarité internationale et au grand public :
 - Les Rencontres Fair Breizh dans le Morbihan le 30 mars 2022,
 - Le Festival du Tourisme Equitable et Solidaire dans la Drôme du 26 au 29 mai 2022,
 - Les Dialogues du tourisme équitable, à Paris le 28 novembre 2022.

L'année 2022 aussi été marquée par un vaste travail d'évaluation externe de nos modes d'action (dans le cadre du projet triennal 2020-2022 soutenu par l'Agence Française de Développement) et de réflexion prospective avec nos adhérents permettant d'engager avec sérénité une nouvelle phase de développement du réseau.

Edito

Toutes ces actions, ainsi que présence renforcée de notre réseau dans de nombreux évènements et organisations partenaires tout au long de l'année, n'auraient pas pu être réalisées sans l'implication forte des membres de l'ATES et des intervenants bénévoles que nous remercions chaleureusement.

Fin 2022, l'Agence Française de Développement a renouvelé son soutien à l'ATES pour un nouveau projet triennal 2023 – 2025. Notre association a reçu le soutien financier et méthodologique du F3E pour mener une étude de capitalisation et d'évaluation des partenariats de tourisme équitable.

Notre réseau a également obtenu le soutien d'Atout France pour mener une étude de faisabilité visant à renforcer sa capacité à accompagner et outiller ses membres, les porteurs de projets, et au-delà les opérateurs de la filière de tourisme équitable et solidaire. Ce soutien financier permettra également de continuer la réflexion collective sur l'amélioration des critères et des processus du Label Tourisme Equitable.

Ainsi pour les trois prochaines années, l'ATES se fixe comme objectif ambitieux d'accompagner la reprise des activités de la filière de tourisme équitable et solidaire, remobiliser et consolider la cohésion des producteurs de tourisme équitable, améliorer la visibilité et la crédibilité de leurs engagements et renforcer leur résilience face à contexte mondial devenu durablement plus instable.

Nous vous souhaitons donc à toutes et à tous une bonne continuation dans vos combats pour un monde plus équitable et solidaire et un tourisme vecteur de rencontres humaines et d'échanges authentiques entre les peuples.

**L'équipe permanente de l'ATES
Coralie, Elsa, Leidy et Mariska**



Sommaire

01

Être un outil de la transformation des modes de production et de consommation pour un tourisme bénéfique aux populations et aux territoires

02

Accompagner les professionnels et les territoires dans leur démarche de progrès vers le tourisme équitable

03

Sensibiliser les consommateurs et les prescripteurs & valoriser les offres de tourisme équitable

Chapitre 1

Être un outil de la transformation des modes de production et de consommation pour un tourisme bénéfique aux populations et aux territoires

.....

Faire du tourisme un levier de développement et de solidarité



L'ATES (Association pour le Tourisme Équitable et Solidaire) est un réseau professionnel de spécialistes du tourisme équitable et solidaire actif depuis 2006. L'ATES regroupe plus de 35 producteurs de voyages, opérateurs de tourisme en France et membres associés, tous engagés pour faire du tourisme un levier de développement et de solidarité avec les populations et acteurs locaux.

Reconnue en France et à l'international comme organisation de référence du tourisme équitable et solidaire, elle définit et porte la voix d'un autre tourisme, fait de respect, de rencontres et d'échanges avec les peuples, les savoir-faire et les cultures d'ici et d'ailleurs

Notre raison d'être

Encourager la transition écologique et sociale du secteur touristique et accroître sa contribution aux Objectifs du Développement Durable de l'ONU.

4 missions principales au cœur du réseau

1

Diffuser les valeurs du tourisme équitable et solidaire

parmi les institutions et professionnels du tourisme en France

2

Sensibiliser les voyageurs

aux enjeux du tourisme équitable et solidaire

3

Accompagner la structuration

de l'offre de tourisme équitable et solidaire dans les destinations

4

Accompagner

la professionnalisation de ses membres

L'ATES travaille en partenariat avec les réseaux de l'économie sociale et solidaire, du développement international et des professionnels du tourisme.

Elle est ainsi administratrice de Acteurs du Tourisme Durable (ATD), de Commerce équitable France, de l'Organisation Internationale du Tourisme Social (OITS – ISTO) et de l'Union Nationale des Associations de Tourisme et de Plein Air (UNAT).

L'ATES a signé des conventions de partenariat avec le F3E, le GERES, Tetraktys, Tourisme Durable Quebec et le Réseau de Développement du Tourisme Rural – Maroc.



CHAPITRE 1

Nos membres

- Les membres actifs



- Les membres de droit



- Les membres associés



- Les personnalités qualifiées

- Jean- Marie Perrier, Président de l'ATES depuis octobre 2020
- Gilles Béville, Président de l'ATES de 2009 à 2020
- Bernard Schéou, Enseignant-chercheur IAE/Université de Perpignan Via Domitia Laboratoire ART-Dev (Acteurs, Ressources et Territoires dans le Développement)
- Pierre Vial, Membre du comité de gestion et président de la commission voyages et séjours de l'UNAT. Représentant de l'ATES à l'UNAT
- François Badaire, Grand reporter à la télévision française.

Adhésions : 6 nouveaux membres nous ont rejoint en 2022



Adario - membre associé – porteur de projet

Adario est un voyageur spécialisé sur le Rwanda et y développe des séjours thématiques personnalisés, cyclotourisme ou trekking adaptés à toute condition physique. Adario est en train de structurer ses offres au démarrage de son activité Adario bénéficiera de l'accompagnement de l'ATES dans la création du dossier d'évaluation en vue de la labélisation Tourisme Equitable en 2024.



Paysans du Monde - membre associé

Paysans du Monde est une association portée par des paysans expérimentés dans le secteur agricole et touristique et respectant leur environnement, par l'accueil de touristes sur leur lieu de vie, acteurs de la défense d'une agro-écologie en France et à l'International.



Soliderrance - membre associé - porteur de projet

Soliderrance est une agence de voyages solidaires et régénératif qui propose de faire voyager chez celles et ceux qui prennent soin de la Terre et des Gens pour une vie durable et en paix. est en train de structurer ses offres au démarrage de son activité Soliderrance bénéficiera de l'accompagnement de l'ATES dans la création du dossier d'évaluation en vue de la labélisation Tourisme Equitable en 2024.



Tétraktys - membre associé

Tétraktys est une ONG de développement touristique local qui oeuvre pour le développement harmonieux des territoires à travers le monde.



Tourisme Durable Québec - membre associé

Tourisme durable Québec (TDQ) est née de la volonté de plusieurs professionnels du tourisme de créer une organisation dédiée au tourisme durable au Québec. Elle soutient l'ensemble des acteurs de l'industrie touristique dans la voie du développement durable,



WELCOME CITY LAB

Welcome City Lab- membre associé

Le Welcome City Lab est un programme de stimulation de l'innovation dans le tourisme intégrant le premier incubateur au monde dédié à ce secteur. Le Welcome City Lab est une plateforme d'innovation portée par Paris&Co

Notre gouvernance, notre équipe

- Notre gouvernance

Le Bureau

- Président : Jean-Marie Perrier (personnalité qualifiée)
- Secrétaire : Jean-Christophe Naal, Grandir Aventure (membres actif-voyagiste international)
- Trésorier : Patrick Wassermann, Rencontres au bout du monde (membre actif-voyagiste international)
- Membres : Paul Llonguet, Terre des Andes - Les Nouvelles Terres (membre actif-voyagiste international)
- Nathalie Turbé, TDS Voyage (membre actif-voyagiste international)

Les autres membres du Conseil d'Administration

- Membres actifs : A Tibo Timon, représenté par Claude Travaillé (voyagiste international)
- Culture Contact, représenté par Alexandre Poirier (voyagiste international)
- Vision du Monde, représenté par Laurent Besson (voyagiste international)
- TDS Voyages, représentée par Nathalie Turbé (voyagiste international)
- Membres associés : Futur au Présent, représenté par Jean-Claude Mas
- Personnalités qualifiées : Bernard Schéou, Gilles Béville, Pierre Vial
- Membres de droit : Union Nationale des Associations de Tourisme et de plein air, représenté par Cécile Cottereau & Commerce équitable France, représenté par Julie Stoll

- Notre équipe salariée

- Coralie Marti, Directrice
c.marti@tourismesolidaire.org

- Elsa Miroux, Responsable du Pôle Garantie & Expertise
e.miroux@tourismesolidaire.org

- Mariska Trébaol, Chargée de mission Promotion & Communication
m.trebaol@tourismesolidaire.org

- Leidy Fajardo, Assistante de mission Garantie & Expertise
l.fajardo@tourismesolidaire.org

CHAPITRE 1

Une implication très forte des membres bénévoles dans la vie du réseau!

En 2022, le réseau ATES s'est réuni autour de

3 grands événements

23 temps d'échanges

soit :

133

jours de travail bénévole

53

bénévoles, chercheurs, militants et professionnels du tourisme et du développement sont intervenus lors de diverses tables-rondes organisées lors des temps-forts de l'ATES (Rencontres Fair Breizh, Festival du Tourisme Equitable et Solidaire et Dialogues du Tourisme Equitable)

14

bénévoles ont participé à l'organisation matérielle du Festival du Tourisme Equitable et Solidaire.

Soit:

106

jours de travail

14

réunions d'instances statutaires

1 Assemblée Générale

5 Conseils d'Administration

9 Bureaux

Soit l'équivalent de 30 jours de travail

8

réunions des groupes de travail

2 Commissions Promouvoir

1 Commission Garantir

1 Comité de labélisation

4 Groupes de travail Climat

Soit l'équivalent de 53 jours de travail

Un grand merci à :

Pierre Vial, administrateur de l'ATES, pour son implication bénévole dans la représentation de l'ATES au comité de gestion du Fonds Mutuel de Solidarité de l'UNAT, au Conseil d'Administration de l'UNAT, et pour la coorganisation et coanimation de la Commission Voyages et Séjours de l'UNAT. Soit l'équivalent de 19 jours de travail.

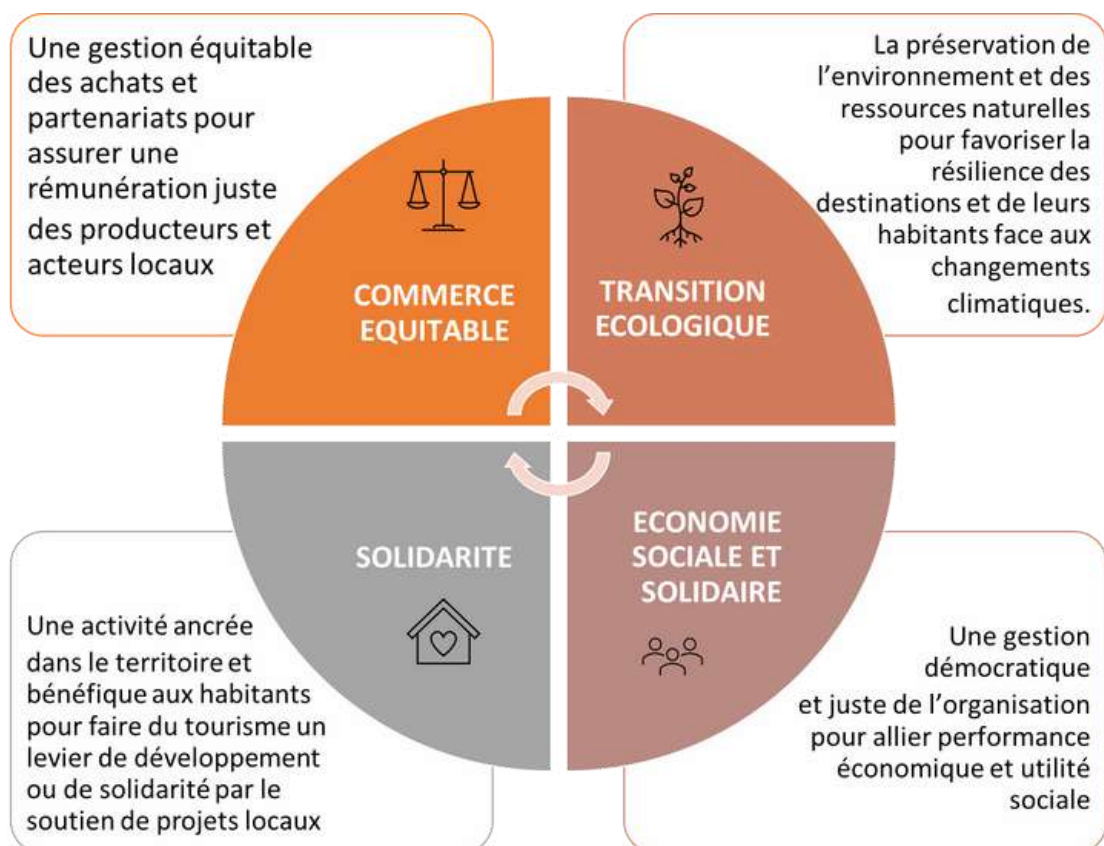
Jean-Marie Perrier, président de l'ATES, pour son implication bénévole dans la représentation de l'ATES auprès de nombreuses manifestations nationales et internationales et auprès des principaux bailleurs et partenaires institutionnels de l'ATES. Soit l'équivalent de 31 jours de travail

Les 4 piliers du tourisme équitable et solidaire

Le tourisme équitable et solidaire

Le tourisme équitable et solidaire rassemble toutes les formes touristiques, en France et à l'international, qui mettent au cœur du voyage les rencontres humaines, sur la base d'échanges commerciaux équilibrés et d'une participation des habitants à toutes les étapes du projet d'accueil de touristes.

Les séjours et activités de tourisme équitable et solidaire garantissent au voyageur de vivre une expérience rare, à taille humaine, qui a du sens, faite de découvertes et d'échanges avec les habitants, et qui contribue au développement équilibré des destinations visitées.



Le label Tourisme Equitable



L'ATES anime et délivre le Label Tourisme Equitable et s'appuie sur ce référentiel pour accompagner les professionnels et les destinations.

A l'heure où nombre d'opérateurs touristiques se réclament d'un tourisme durable, responsable, solidaire, éthique, le label Tourisme Équitable de l'ATES garantit la cohérence et la sincérité des pratiques des opérateurs de voyages et des structures d'accueil touristique en France.

Depuis 2021, le Label Tourisme Equitable s'adresse non seulement aux voyageurs (Tour-Opérateurs à l'international), mais aussi aux structures d'accueil en France.



Le label Tourisme Équitable valorise la démarche globale d'une organisation à travers l'évaluation de son mode de gouvernance et de production, de ses activités et de ses partenariats.

Ce processus complet comprenant un audit dans les destinations atteste du respect des principes de commerce équitable appliqués au tourisme.

Label Tourisme Equitable: les avancées en 2022

5 nouvelles structures ont obtenu le Label Tourisme Equitable en 2022

Trois Offices de Tourisme bretons : Destination Rennes, l'Office de Tourisme Guingamp-Baie de Paimpol, l'Office de Tourisme de Quimper Cornouaille et les agences réceptives Kaouann et Bretagne Autrement ont obtenu le label Tourisme Equitable attribué par l'ATES, sur leur offre engagée.

Les 5 structures bretonnes avaient intégré le programme « Fair Breizh » en 2020. Ce programme innovant porté par l'ATES et financé par l'ADEME, visait à faire émerger, structurer et valoriser l'offre de tourisme équitable en Bretagne.

DESTINATION
RENNES

demat
GUINGAMP - BAIE DE PAIMPOL
TOURISME

Bretagne Autrement

Office de **Tourisme**
QUIMPER CORNOUAILLE
TI AN DOURISTED KEMPER E KERNE



Pour Destination Rennes, le programme Fair Breizh et la labélisation ont permis d'aller encore plus loin dans leurs questionnements et le développement de leurs pratiques responsables. L'Office de Tourisme s'est appuyé sur le label et ses critères pour enrichir et développer une offre en petits groupes, répondant aux nouvelles attentes des clientèles.

L'Office de Tourisme de Quimper Cornouaille, qui mène déjà de nombreuses actions de sensibilisation auprès des professionnels locaux comme des visiteurs, a souhaité aller plus loin et développer sa gamme « mini groupes ». Il propose de nouvelles offres intégrant et valorisant de nouveaux prestataires du territoire et permettant ainsi de répartir de manière plus équitable les retombées économiques de l'activité sur le territoire.

L'Office de Tourisme Guingamp-Baie de Paimpol a créé une offre de 12 courts séjours répondant aux critères du Label Tourisme Equitable : des séjours équitables, solidaires, incluant des activités respectueuses de l'environnement, et favorisant la rencontre comme des visites guidées à la rencontre des acteurs locaux.

L'agence Kaouann s'est tournée vers le label Tourisme Equitable afin de structurer et valoriser cet engagement historique notamment avec ses partenaires et prestataire.

L'Agence Bretagne Autrement a initié sa démarche de labélisation avec pour objectif de structurer et formaliser leur investissement déjà fort pour un tourisme à impact positif. 11

Label Tourisme Equitable: les avancées en 2022

Le Label de l'ATES analysé dans le Guide des démarches de labélisation pour un tourisme durable

GUIDE DES DÉMARCHES DE LABELLISATION POUR UN TOURISME DURABLE

Labels, marques, normes, certifications et autres



Le référentiel du Label Tourisme Equitable a fait l'objet en 2022 d'une évaluation indépendante menée dans le cadre du « Guide des démarches de labélisation pour un tourisme durable » par Acteur du Tourisme Durable en partenariat avec ADN Tourisme, qui a conclu que le Label Tourisme Equitable mettait « l'accent sur la dimension sociale du tourisme, notamment en matière de juste prix, de travail décent et d'égalité des genres. » En outre: « Avec une démarche de progrès poussée, le label met l'accent sur une relation opérateurs/producteurs locaux juste et équilibrée, un ancrage territorial fort et une activité touristique bénéfique aux habitants. » Il est un des seuls labels du secteur du tourisme à mettre en avant les dimensions sociale et sociétale du développement durable

Le Label Tourisme Equitable devient une marque de garantie protégée



L'ATES a finalisé avec succès l'enregistrement de la marque de garantie semi-figurative Label Tourisme Equitable auprès de l'INPI, avec l'appui d'un conseil juridique. Le dépôt a été effectué pour une durée de 10 ans, au niveau de l'Union Européenne, dans huit catégories pertinentes et le règlement d'usage du Label a été mis en conformité. L'ATES a également bénéficié des retours d'expérience d'autres labels de commerce équitable sur le sujet de la protection et de la valorisation de la marque de garantie.

Label Tourisme Équitable: les avancées en 2022

Participation au plaidoyer pour la reconnaissance publique des labels de Commerce Équitable

La loi « Climat et Résilience » promulguée en août 2021 intègre pour la première fois et de manière inédite en Europe la mise en place d'une reconnaissance publique des labels de commerce équitable. Afin de défendre une approche exigeante du commerce équitable et afin de limiter les démarches de Green et de Fair washing, l'ATES s'est investie en 2022 au côté de Commerce Équitable France afin d'influer sur les critères de reconnaissance publique.



Au regard du collectif, les labels de commerce équitable doivent être :

- Accessibles sans discrimination à une diversité d'entreprises,
- Indépendants par rapports aux entreprises utilisatrices des garanties
- Indépendants des organismes de contrôles

Ces labels doivent aussi reposer sur des référentiels dont l'élaboration et les modifications s'appuient sur la consultation de l'ensemble des parties prenantes.

Le tourisme équitable et solidaire, levier du développement durable



Le tourisme équitable et solidaire a pour objectif de contribuer au développement d'une activité économique portée par et au profit des communautés-hôtes dans le respect de leur identité et de leur environnement. Il contribue aux Objectifs de Développement Durable fixés par l'Organisation des Nations Unies, notamment : Promouvoir une croissance économique partagée et durable et un travail décent pour tous (ODD 8), Établir des modes de consommation et de production durables (ODD 12) et Lutter contre la pauvreté et réduire les inégalités (ODD 1 et 10).

Le tourisme équitable participe aussi au renforcement de la place des femmes (ODD 5), qui occupent un rôle prépondérant dans l'accueil touristique, généralement dans le cadre des activités domestiques liées à l'accueil des voyageurs, mais aussi de plus en plus dans des rôles de coordination et de guides locaux. Il participe à éveiller une prise de conscience et des agissements responsables auprès des voyageurs, comme des hôtes, notamment en matière de respect de la biodiversité, de préservation de la ressource en eau et de réduction de la production de déchets. À l'initiative d'hôtes organisés en associations, coopératives et organismes de tourisme communautaire, il contribue enfin à leur émancipation et au renforcement de leurs droits.

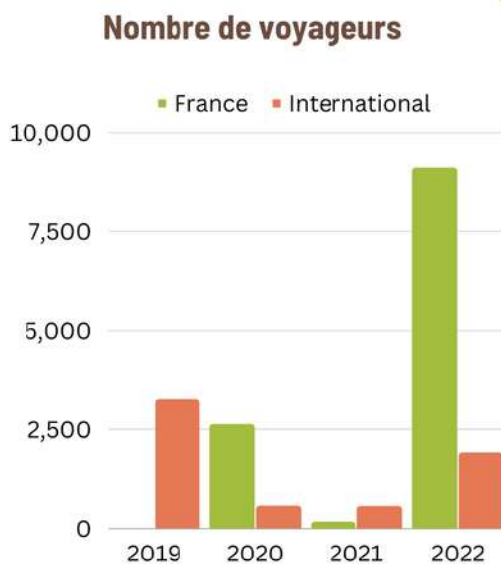
L'ATES, ses membres et les opérateurs labélisés Tourisme Équitable s'appliquent à mettre en œuvre les actions et les outils qui permettront à l'industrie touristique de contribuer davantage aux ODD fixés par l'ONU, en faisant reconnaître l'importance de la durabilité sociale et sociétale pour la transition du secteur.

Baromètre du Label Tourisme Equitable



Ci-dessous, quelques chiffres du baromètre annuel (données 2022) réalisé grâce aux données récoltées auprès de 12 structures labélisées au printemps 2023.

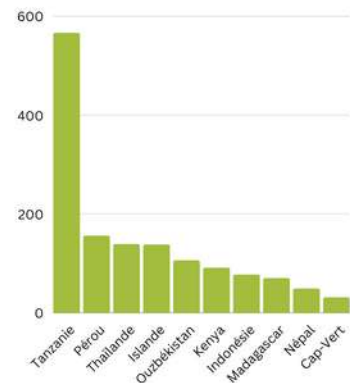
Total France et International



➔ Plus de voyageurs en France en 2022, grâce aux offres équitables proposées par les 5 nouvelles structures labélisées en France.

International

Top 10 des destinations les plus fréquentées en 2022 en nombre de voyageurs



Top 3 des destinations avec le taux de variation positif le plus important en nombre de voyageurs en 2022



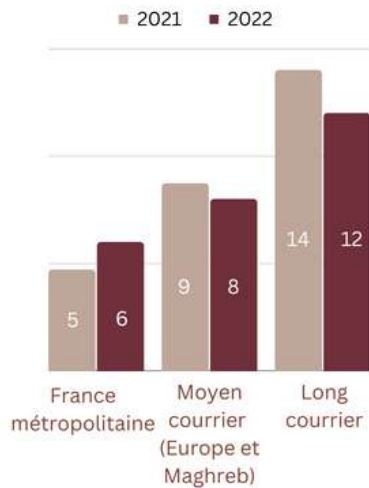
CHAPITRE 1

Total en France et à l'international

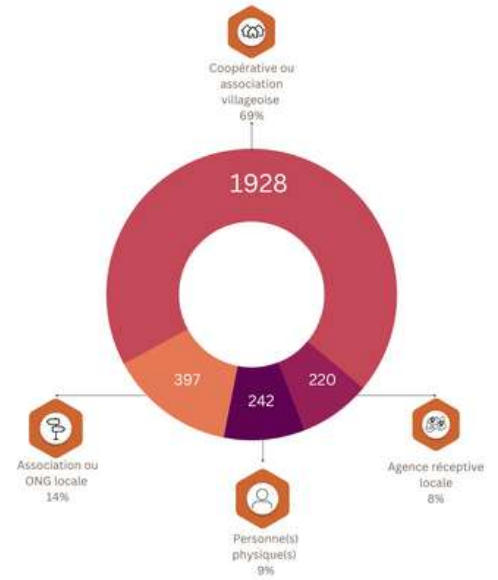
Impacts



Durée moyenne des séjours 2021-2022



Estimation du nombre de personnes employées par les partenaires principaux dans les destinations en 2022



En résumé :



Une reprise qui se confirme en 2022 notamment à l'international



Le développement des offres de tourisme équitable en France grâce à 5 nouveaux labélisés



La Tanzanie est la destination la plus plébiscitée par les voyageurs en 2022



La durée moyenne des séjours est en légère baisse à l'international



Des impacts visibles sur l'emploi des personnes dans les destinations, notamment dans les coopératives et associations villageoises



Chapitre 2

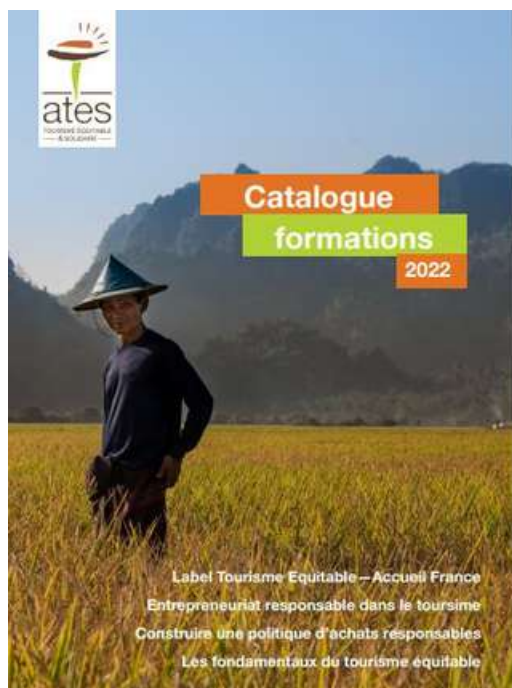
Accompagner les professionnels et les territoires dans leur démarche de progrès vers le tourisme équitable



Objectifs poursuivis :

- Contribuer à la résilience de la filière de tourisme équitable et solidaire
- Déployer un centre de ressources et d'innovation au service de l'amélioration continue des pratiques des professionnels du tourisme.
- Mettre l'expertise de l'ATES et de ses membres au service de l'accompagnement des territoires vers le tourisme équitable et solidaire

Une offre de formation étoffée



En 2022, l'ATES a étoffé son catalogue de formations permettant aux professionnels du secteur de s'approprier les principes de base du tourisme équitable et de passer à l'action pour un tourisme plus vertueux.

- Formation en ligne « Label Tourisme Équitable : Analyser, améliorer et faire labéliser son offre de tourisme équitable » cette dernière est déclinée en 2 parcours: « Voyagistes internationaux » et Accueil France »
- Formation en ligne " Le label Tourisme Équitable pour les Offices de tourisme: faire reconnaître ses valeurs et son engagement pour les territoires et leurs habitants" — 4 sessions.

Formations sur demande :

- Formation "Tourisme équitable et solidaire et mon CSE: découvrir le secteur et sélectionner des partenaires engagés"
- Formation "Les fondamentaux du tourisme équitable et solidaire: faire du tourisme un facteur de développement local"
- Formation "L'entrepreneuriat responsable au service du Tourisme Durable, Solidaire et Équitable : mode d'emploi"

Un séminaire de formation élaboré en partenariat avec le GERES « S'engager pour le climat et mobiliser les voyageurs », destinées aux voyagistes, agences réceptives et prestataires d'activités, a été animé pour la première fois en juin 2022.

L'ATES porte la certification "Qualiopi" et est reconnue en tant qu'organisme de formation. Ces formations sont éligibles aux différents financements publics et OPCO.



Fair Breizh



En 2020-2022, l'ATES a développé, à l'occasion d'une expérimentation financée par l'ADEME intitulée « projet Fair Breizh » une méthodologie originale de sensibilisation et d'accompagnement des socio-professionnels vers la structuration d'offres de tourisme équitable, comprenant des actions individuelles et collectives.

Le projet Fair Breizh a ainsi permis de sensibiliser et d'initier la mise en réseau d'environ 40 opérateurs touristiques bretons, toutes des TPE et PME de l'ESS. 10 opérateurs touristiques ont bénéficié d'un accompagnement personnalisé poussé vers l'amélioration de leurs pratiques en matière d'environnement, d'achats et partenariats responsables et d'implication des salariés à la gouvernance des structures, et d'ingénierie pour la structuration d'offres de tourisme. Les Rencontres Fair Breizh le 30 mars 2022 ont réuni une quarantaine de professionnels du tourisme bretons autour de plusieurs tables rondes et retour d'expériences.

A l'issue de cette première expérimentation, 5 structures (2 agences réceptives et 3 offices de tourisme) se sont vu décerner le label Tourisme Equitable et 37 offres d'activités et de séjours équitables ont été structurées et mises en marché.

➤ Bretagne - Embarquez à bord d'un voilier traditionnel



VOUS AIMEREZ

DISPONIBILITÉS

AVRIL MAI JUIN 31
OCTOBRE

➤ Bretagne - Découvrez Rennes avec un rennais



VOUS AIMEREZ

DISPONIBILITÉS

JANVIER FÉVRIER MARS AVRIL
JUILLET AOÛT SEPTEMBRE OCTO
DÉCEMBRE

➤ Bretagne - La Baie de Paimpol à vélo



VOUS AIMEREZ

- La Vélomaritime, itinéraire à la découverte des richesses de la Baie de Paimpol
- Le calme et la sérénité de l'île de Bréhat
- L'Abbaye de Beauport et son domaine en bord de mer !

DISPONIBILITÉS

MARS AVRIL MAI JUIN JUILLET AOÛT
SEPTEMBRE OCTOBRE NOVEMBRE

CHAPITRE 2

Fair Breizh

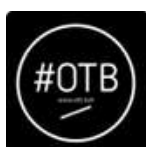


Cette méthodologie originale s'est vu décerner le trophée 2022 de l'innovation en matière de tourisme durable et solidaire, décerné par l'Organisation Internationale de Tourisme Social (OITS- ISTO), parmi 46 candidatures de 22 pays différents .

Témoignage des synergies nombreuses entre le tourisme équitable à l'international et les activités à destination des acteurs français, l'ATES utilise désormais cette méthodologie pour accompagner ses membres associés porteurs de projet sur la voie de la structuration de leur offre et de leur projet entrepreneurial

Ce projet a permis à l'ATES de renforcer ses capacités en termes de consolidation des critères environnementaux du Label, de développement de son offre de formation, et de structuration de son offre d'accompagnement des candidats vers la labélisation. La communication autour de ce projet, fortement relayée par les partenaires territoriaux et par la presse régionale, a contribué à l'objectif d'augmenter la visibilité du tourisme équitable auprès des clientèles potentielles et des professionnels du tourisme.

En partenariat avec :



Financé par



Rencontres Fair Breizh le 30 mars 2022



Les Rencontres Fair Breizh le 30 mars 2022 ont réuni une quarantaine de professionnels du tourisme bretons autour de plusieurs tables rondes, témoignages et retour d'expériences, voici les grandes lignes du programme :

- Présentation des résultats de l'étude sur les nouvelles tendances touristiques des Français : un engouement croissant pour le tourisme responsable, social et solidaire. Jessica Viscart, CRT Bretagne
- Présentation de l'ATES et des prochaines étapes de développement du label Tourisme Equitable. Coralie Marti, ATES
- Présentation des dispositifs d'aide aux acteurs touristiques engagés dans la transition écologique. Jacqueline Roisil, ADEME

Table ronde 1 : S'engager pour le climat et construire une activité touristique à impact positif sur son territoire

Témoignages d'acteurs du tourisme et d'experts impliqués dans des projets au service de leur territoire. Quels défis? Quelles bonnes pratiques? Quels succès?

Intervenants :

- Akira LAVAUULT, Directrice et cofondatrice de Maison Glaz
- Florence GOURLAY, Maîtresse de conférences en Aménagement de l'espace et Urbanisme Responsable du Master Aménagement et Urbanisme des territoires littoraux
- Damien LE BRIS, gérant de l'agence de voyage KAOUANN
- Fanny STOQUERT, ingénieure agronome, consultante et commerciale pour Agripass (agence de voyage spécialisée dans le tourisme professionnel agricole)

Table ronde 2 : Devenir entreprise inclusive dans le secteur du tourisme

Partage d'expériences des acteurs du tourisme engagés dans l'emploi et l'accueil de personnes en situation de handicap ou en insertion. Quels défis? Quelles bonnes pratiques? Quels succès?

Intervenants :

- Aurore TOURTEAU, Responsable de l'auberge de jeunesse de Rochefort
- Sophie PAPIN, Fondatrice et gérante d'Accessitour
- Akira LAVAUULT, Directrice et cofondatrice de Maison Glaz
- Solène LAGATHU, Directrice de l'ARA Hotel à Landernau

Financé par



Partir Ici



Depuis le printemps 2021, l'ATES accompagne le Comité Régional du Tourisme de la Région Auvergne-Rhône-Alpes dans la création de leur plateforme en ligne « Partir-ici.fr » et le développement du tourisme bienveillant sur le territoire.

Après avoir conçu un outil d'identification des offres engagées sur les trois piliers du développement durable (environnement, économie et impact social), l'ATES a été missionnée en 2022 pour améliorer la sélection des offres engagées sur la plateforme et pour favoriser le déploiement de Partir-ici.fr auprès des Offices de tourisme du territoire.

Pour ce faire, l'ATES a accompagné le CRT sur deux points:

-La création de nouveaux critères marketing et éthiques permettant de qualifier l'offre à valoriser sur Parti-Ici, dans le but de développer une sélection homogène et qualitative sur la plateforme: insolite, en dehors des sentiers battus, valorisant le patrimoine culturel et/ou naturel local et favorisant la rencontre avec les acteurs locaux.

-La création et l'animation de formations et d'ateliers participatifs afin d'accompagner les OT dans leur appropriation des critères du tourisme bienveillant et dans l'identification des socio-professionnels engagés de leur territoire.

En 2022, Partir ici a comptabilisé plus de 900 000 visiteurs.

L'ATES continue sa mission de conseil auprès du CRT d'Auvergne-Rhône-Alpes en 2023 avec la conception d'un outil d'identification des hébergements engagés. Ainsi, depuis le printemps 2023, la plateforme Partir-Ici.fr propose une vaste sélection de prestations touristiques engagées et permet aux visiteurs de vivre une expérience de tourisme bienveillant complète, de l'hébergement au repas en passant par les visites et activités.

www.partir-ici.fr

RETOUR SUR :

LES DIALOGUES DU TOURISME ÉQUITABLE

"Des voyages qui changent
le monde"

Le 29 novembre 2022



A PROPOS DE CET EVENEMENT

L'Association pour le tourisme équitable et solidaire (ATES), a organisé le 29 novembre 2022, en partenariat avec l'Institut de recherche et d'études supérieures du tourisme (IREST) - Université Paris 1 Panthéon-Sorbonne et l'association Tetraktys, un événement : « les Dialogues du Tourisme équitable » sur la thématique des impacts du tourisme équitable.

Cette rencontre avait pour objet de réunir sur une journée à Paris le monde académique (étudiants et chercheurs), les professionnels de l'aide au développement et du développement des territoires (instituts, associations et consultants spécialisés) et les professionnels du tourisme équitable (voyagistes membres de l'ATES et autres professionnels du tourisme engagés) pour échanger, réfléchir et innover collectivement sur les pratiques et les impacts du tourisme équitable et solidaire.

Cet évènement a rassemblé plus de 60 personnes et donné lieu à une journée inspirante, des échanges constructifs et aussi de belles rencontres, tout en convivialité.

Les acteurs touristiques et les acteurs du développement interviennent dans des environnements de plus en plus complexes. Un circuit de tourisme solidaire, une politique publique de développement touristique, un projet d'aménagement territorial est d'autant plus légitime s'il peut démontrer son efficacité, son impact positif sur le village, la communauté, la société.

APPRÉHENDER LES IMPACTS DU TOURISME ÉQUITABLE

- Comment prendre en compte et valoriser les aspects humains et qualitatifs du tourisme équitable ?
- Quels argumentaires construire pour modifier le comportement des décideurs, des professionnels du tourisme, des praticiens, des consommateurs ?
- Comment renforcer les apprentissages et favoriser les changements à travers l'évaluation ?
- Que peuvent s'apporter mutuellement les chercheurs, les professionnels du tourisme et les spécialistes de l'aide au développement ?



LE TOURISME ÉQUITABLE

“ Le tourisme équitable et solidaire rassemble les formes de tourisme en France et à l'international, qui placent l'humain et la rencontre au centre du voyage et qui s'inscrivent dans une logique de développement territorial, impliquant une forte intégration des populations locales dans les différentes phases du projet touristique et la recherche de relations partenariales et commerciales équilibrées.

Bernard Schéou, Enseignant-chercheur,
Université de Perpignan

Vidéo " Tourisme équitable et solidaire,
de quoi parle-t-on ?



Tourisme équitable et le mouvement commerce équitable

Le tourisme équitable et solidaire est l'une des filières les plus récentes et les plus modestes du mouvement du commerce équitable. Un mouvement international qui a plus de 80 ans d'existence, et qui représente environ 2 milliards d'euros, dont les principales filières concernent l'agriculture, le textile et l'artisanat. Pour le tourisme équitable et solidaire, il y a donc beaucoup de choses à apprendre de l'expérience de ces filières de commerce équitable en matière d'évaluation des impacts.



POURQUOI ÉVALUER L'IMPACT ?

Retour d'expérience du mouvement du commerce équitable sur les enjeux et les méthodes d'évaluation

Pourquoi évaluer ?

Pour comprendre les dynamiques de changement il est essentiel d'évaluer les changements. Pour cela, les organisations comme Commerce Equitable France se basent sur des études d'impact. Pour Commerce Equitable France, celles-ci permettent :

- d'alimenter une démarche de progrès
- d'alimenter le plaidoyer en comparant l'équitable au conventionnel
- d'enrichir les échanges avec les parties prenantes
- d'alimenter la crédibilité

Commerce Equitable France à identifié **7 aires de changements**, au niveau :

1. Des familles participantes au commerce équitable
2. De la structuration des coopératives
3. Du développement local et national
4. De la gestion des ressources naturelles.
5. De la différenciation sociale, du genre et de l'implication des jeunes
6. Des consommateurs
7. Du monde entrepreneurial



Aujourd'hui les études d'impact sont le premier pilier autour desquels on structure notre activité de plaidoyer, notre communication, notre activité d'accompagnement du secteur.

Julie Stoll, Commerce équitable France

DIALOGUE 1

Pourquoi et comment évaluer les impacts économiques locaux du tourisme équitable et solidaire ?



- > Cadrage par les étudiants de l'IREST
- > Témoignage : Association Ecotouristique de Konglor Natane, Laos
- > Regards Croisés :
 - Jean Christophe Naal, Grandir Aventure
 - Frédéric Thomas, IREST
 - Dominique Thillet, CRTL Occitanie
- > Animateur : Jean-Michel Blanc, AIDA IREST et ATD

“ Mesurer l'impact économique de notre activité est essentiel. Aujourd'hui, nous avons 50 salariés, un salaire fait vivre 16 personnes. Dans les emplois indirects, il y a tout ce qu'on va dépenser localement : cela représente 300 à 400 emplois directs à indirects pendant 3 mois lorsque les groupes sont à Madagascar.

Le tourisme a été une première pierre à l'édifice, mais cela à aussi permis de consolider des fonds et d'aller sensibiliser. Par le biais de l'activité touristique, on a pu beaucoup œuvrer sur la structuration de la société civile.

Jean-Christophe Naal,
Grandir Aventure

DIALOGUE 2

Peut-on mesurer l'autonomisation des communautés à travers le tourisme équitable ?



> Cadrage par les étudiants de l'IREST

> Témoignage: Xavier Contreras, Fédération Plurinationale de Tourisme Communautaire de l'Equateur.

Voir la vidéo :



> Regards Croisés :

- Sandy Courjal, TAMADI
- Prosper Wanner, Les Oiseaux de Passage & Centre d'études en sciences sociales sur les mondes africains et asiatiques
- Kévin Girard, Point Voyage

> Animatrice : Saskia Cousin, Université Paris Nanterre

“

L'impact économique reste faible mais on est fort sur l'impact humain et social. Il y a du travail sur place avec les communautés pour qu'elles soient en connaissance de leur territoire, prêtes à accueillir, en ayant envie de se fédérer.

Sandy Courjal, Tamadi

“

Quand on se place du côté des communautés, on parle de droit, de droits humains : l'équité des rémunérations, la protection sociale. C'est aussi quelque chose qui relève des gouvernements qui doivent protéger l'usage de ces droits.

Prosper Wanner, Les Oiseaux de Passage - Hôtel du Nord

DIALOGUE 3

Comment appréhender et valoriser les effets transformateurs du tourisme équitable et solidaire ?



> Cadrage par les étudiants de l'IREST

> Témoignage : Georges Rishmawi, Palestinian Heritage Trail (La Grande traversée de la Palestine)

Intervenants:

- Ariane Flahault, L'Aleph
- Jean Lou Fuchs, Université Grenoble Alpes
- Jacques Barou, CNRS

> Animatrice: Aurélie Condevaux, Université Paris 1 Panthéon Sorbonne

“

Sur l'authenticité de l'expérience touristique, il est difficile de garder la fraîcheur et spontanéité de la rencontre tout en la dupliquant. La première rencontre est vraie et spontanée, dès lors qu'il y a une standardisation, qu'est ce qui est authentique et qu'est ce qui ne l'est pas. C'est organisé, standardisé, reproduit, c'est de la mise en tourisme... le vrai paradoxe de ce métier de tour opérateur est de standardiser des choses qui à priori ne le sont pas ou n'ont pas vocation à l'être.

Jean-Lou Fuchs, Université Grenoble Alpes

PERSPECTIVES D'AVENIR

Projet d'étude d'impact de l'ATES en 2023/2024



En fin d'année 2023, l'ATES souhaite réaliser une nouvelle étude d'impact du tourisme équitable. Une première étude avait été menée entre 2017 et 2019, centrée sur les changements apportés dans les destinations par l'activité de tourisme équitable. Réalisée sur trois pays, le Pérou, l'Inde et Madagascar, les impacts identifiés par cette étude étaient riches d'enseignements.



Cette nouvelle étude aura pour objectif de nous questionner plus largement sur les pratiques des acteurs du tourisme équitable et de chercher à améliorer nos impacts sur les destinations et à mieux prendre en compte la voix des acteurs locaux.

La question centrale de cette étude sera :

« Comment sont menés les partenariats dans le tourisme équitable et qu'est-ce que cela change pour les communautés d'accueil ? ».

L'ATES souhaite aller au-delà d'une analyse de la filière tourisme et de s'intéresser de manière plus large aux inégalités commerciales et aux relations Nord/Sud dans la construction des partenariats.

Plusieurs objectifs sont au cœur de cette étude :

- Améliorer de manière collective nos connaissances sur les modes de fonctionnement des partenariats dans le secteur du tourisme équitable
- Comprendre quels sont les facteurs de réussite d'un partenariat, les bonnes pratiques et outils généralisables au sein du secteur
- Analyser les impacts du commerce équitable sur les destinations : qu'est-ce que cela apporte aux communautés partenaires d'être dans une relation basée sur les critères du tourisme équitable.

L'étude terrain se déroulera à cheval sur 2023/2024, avec les premières conclusions à paraître en septembre 2024. Elle se déroulera en France et sur une ou plusieurs destinations que nous allons bientôt définir.



Projet SMA: résultats de l'évaluation du projet triennal de l'ATES 2020 - 2022

Les actions portées par l'ATES au titre de la solidarité internationale et du commerce équitable bénéficient depuis 2014 du soutien de l'Agence Française de Développement, à travers un financement important accordé dans le cadre de projets triennaux, au titre de la Structuration du Milieu Associatif (SMA). L'année 2022 a été marquée par la conclusion du projet triennal 2020-2022 et par la présentation d'un nouveau projet pour la période 2023 – 2025.

Une évaluation externe de la précédente phase triennale a été menée par une consultante indépendante de juin à octobre 2022. L'évaluation a souligné la réactivité exemplaire de l'ATES au cours de la crise du Covid-19, avec notamment la mise en place du référentiel Accueil France du Label Tourisme Equitable, le développement de nouveaux services pour accompagner les membres (informations réglementaires et législatives, espace dématérialisé d'échanges entre les membres...), mise en œuvre de nouvelles activités de conseil auprès d'acteurs structurants en France en vue à la fois de faire connaître le tourisme équitable et solidaire, tout en générant des ressources complémentaires.

L'évaluation a cependant pointé la nécessité pour le collectif de ne pas s'égarer, sur le plan de son identité, et de ses missions, mais aussi sur les priorités à donner dans sa stratégie de déploiement. Alors qu'au cours de la précédente triennale des actions « tactiques » ont mobilisé l'équipe salariée : soutien technique aux membres, développement de missions en France alors que les voyages internationaux étaient à l'arrêt, déploiement de missions d'expertises pour générer des ressources dans un contexte de tarissement des cotisations, etc., une remobilisation sur les objectifs « stratégiques » du collectif est désormais à l'ordre du jour.

- Recentrage sur l'accompagnement à l'innovation des opérateurs de la filière et l'échange de pratiques entre pairs;
- Recentrage sur la vocation de solidarité internationale et de pionnier de l'ATES en s'intégrant davantage dans cet écosystème d'acteurs, au Sud comme au Nord, et en produisant des contenus pertinents et précurseurs visant à faire innover les pratiques en matière de tourisme équitable, solidaire et communautaire.

Nous remercions les membres de l'ATES qui ont participé au processus d'évaluation.

Projet SMA: Stratégie du collectif pour accompagner la reprise des activités en 2023 - 2025



Le projet triennal 2023 - 2025 vise à accompagner la reprise des activités de la filière de tourisme équitable et solidaire : remobiliser et consolider la cohésion des producteurs de tourisme équitable, améliorer la visibilité et la crédibilité de leurs engagements et renforcer leur résilience face à un contexte mondial devenu durablement plus instable.

L'ATES déploiera des activités permettant d'accroître la notoriété du tourisme équitable, d'encourager les acteurs de la filière à innover collectivement et d'accompagner les professionnels du tourisme de l'économie sociale et solidaire dans leur démarche de progrès pour des pratiques plus équitables.



L'ATES mènera notamment en 2023, avec le soutien financier d'Atout France, une étude de faisabilité, visant la structuration de son offre d'accompagnement des membres actifs et des porteurs de projet.

En parallèle, et afin de renforcer la crédibilité de l'ATES dans sa mission de définition et d'animation du tourisme équitable, le projet triennal 2023 – 2025 déploiera des activités visant à protéger, faire reconnaître et valoriser le Label Tourisme Equitable, seul label de ce type au niveau mondial, renforcer la visibilité, y compris à l'international, du plaidoyer et du label, développer et faire vivre les partenariats au Sud et, enfin, contribuer à la recherche appliquée sur l'innovation sociale en matière de de tourisme et de solidarité internationale.

Chapitre 3

Sensibiliser les consommateurs et les prescripteurs & valoriser les offres de tourisme équitable

.....

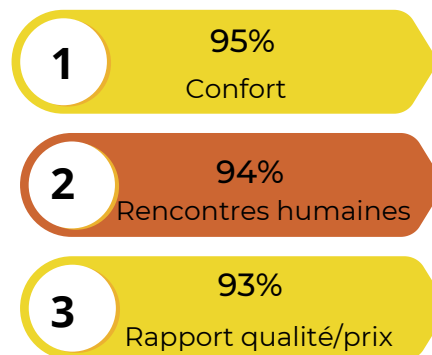
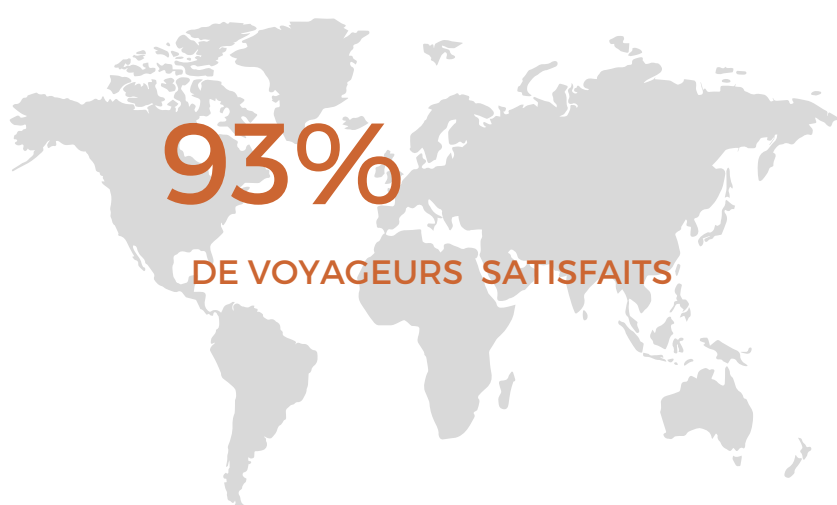
Objectifs poursuivis :

- Mieux connaître les aspirations des clientèles du tourisme équitable et solidaire afin de connaître leurs attentes.
- Poursuivre la modernisation des outils, et consolider la communication de l'ATES, tant au niveau des outils et des canaux employés, qu'au niveau des messages.
- Porter la voix du tourisme équitable et solidaire auprès des instances et pouvoirs publics et sensibiliser les jeunes générations.

Mieux connaître les aspirations des clientèles du tourisme équitable et solidaire

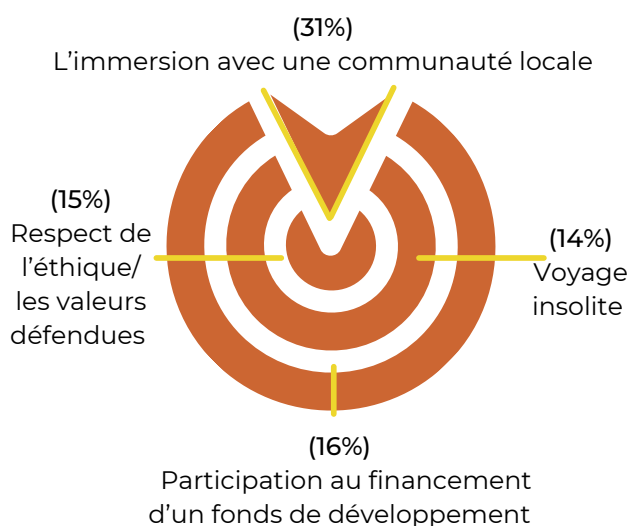
Au printemps 2022, l'ATES a lancé une étude auprès des voyageurs partis avec les opérateurs labélisés afin de mieux connaître leurs attentes et motivations.

TAUX DE SATISFACTION DES VOYAGEURS

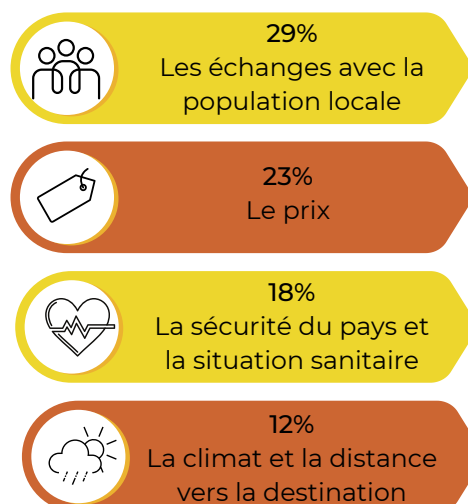


93% des répondants sont satisfaits de leur dernier séjour de tourisme équitable et solidaire, en particulier du confort, des rencontres humaines et du rapport qualité/prix.

PRINCIPALES MOTIVATIONS POUR LE CHOIX D'UN SÉJOUR ÉQUITABLE



PRINCIPALES MOTIVATIONS POUR CHOISIR UNE DESTINATION



Mieux connaître les aspirations des clientèles du tourisme équitable et solidaire

LE LABEL : UNE GARANTIE QUI RASSURE LES VOYAGEURS

Pour 97 % des répondants l'existence d'un label Tourisme Equitable a joué un rôle majeur dans le choix du séjour



DES VOYAGEURS FIDÈLES

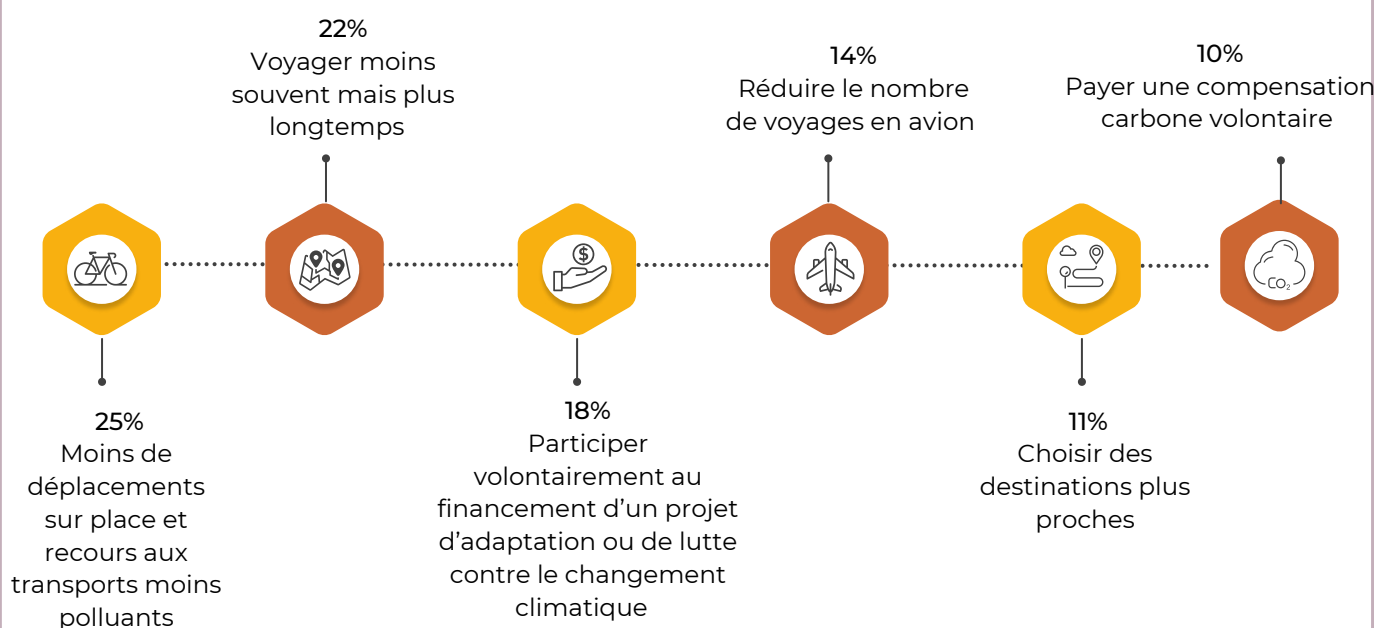
53% des répondants ont déjà effectué au moins deux séjours de tourisme équitable



39%
avec le même
voyagiste

14%
avec un autre
voyagiste labellisé
tourisme équitable

ACTIONS QUE LES VOYAGEURS SONT PRÊTS À ENTREPRENDRE POUR REDUIRE LEUR EMPREINTE CARBONE



Enquête menée par l'ATES et réalisée entre le 5 avril et le 18 mai auprès des voyageurs partis avec des opérateurs labellisés Tourisme Equitable. 110 répondants.

CHAPITRE 3

Réseaux sociaux et Newsletters

- Les réseaux sociaux en 2022



Les réseaux sociaux au 31 décembre 2022 :

- 8 640 fans Facebook
- 2 245 abonnés Twitter
- 4845 abonnés LinkedIn

En 2022, l'accent a particulièrement été mis sur la communication via le réseau social LinkedIn (+32,8%)

- Newsletters

L'ATES Express, newsletter interne d'information a fait l'objet de 7 parutions en 2022. Le taux d'ouverture est de 50% en 2022. Un nettoyage et mise à jour de la base de données a été effectué début 2022.

En 2022, 3 infolettres pro/partenaires ont été envoyées avec un taux d'ouverture de 30% et un taux de clic moyen de 5%.

La newsletter grand-public a fait l'objet de 5 envois en 2022. Le taux d'ouverture moyen est de 28% et un taux de clic moyen de 4%.



Communication - Optimisation des outils web



L'ATES a lancé en juin 2021 son nouveau site web institutionnel (www.ates-tourisme-equitable.org) afin de présenter l'ensemble des missions et actions de l'ATES au public professionnel, étudiant et institutionnel.

Le site grand public a été refondu en 2021 également (www.tourisme-equitable.org).

Les chiffres de fréquentation du site : www.tourisme-equitable.org

- 24 928 visiteurs uniques
- Pages vues par visite : 2,4
- Temps moyen passé : 2:38 min

On note que le trafic en 2022 n'a pas repris, comme espéré. Ces chiffres s'expliquent par des manquements du prestataire web qui n'a pas correctement assuré les redirections des pages et liens lors de la refonte du site internet, impliquant une baisse très importante du référencement naturel et donc des visites sur le site.

En 2022, on estime le trafic à 2400 sessions sur le site professionnel. Le site a connu des soucis de mesure sur Google Analytics à cause d'un souci de paramétrage qui a été depuis résolu. Nous disposons donc de données partielles et approximatives.

• Référencement naturel (SEO)

Pour améliorer les performances et la visibilité en ligne du tourisme équitable et solidaire et des offres labélisées, l'ATES a eu recours aux services d'une agence spécialisée dans le référencement naturel. Les résultats sont visibles au premier semestre 2023. Ce travail de référencement sera poursuivi au second semestre de 2023 car il s'agit d'un travail sur le long terme. Une bénévole a également été recrutée en mai 2022 pour travailler sur le référencement naturel du site institutionnel de l'ATES.

Communication & outils



- L'exposition sur le Tourisme Équitable et Solidaire

L'exposition « Le tourisme en quête de sens » est un outil central des actions de sensibilisation de l'ATES. La stratégie de diffusion a permis de réaliser 5 accrochages en 2022 (au Festival du tourisme équitable et solidaire, showroom Guayapi, Journées Fair Breizh, comité d'entreprise de Renault, Université de Toulon).

- Fonds d'abondement pour accompagner les initiatives collectives de promotion du tourisme équitable.

En 2022, l'ATES a expérimenté la création d'un fonds d'abondement destiné à accompagner les initiatives de promotion et de communication de ses membres. Grâce à ce fonds, nous souhaitons notamment encourager la mutualisation et mise en commun des actions, ainsi que les échanges entre les membres. Un appel à projets a été lancé en février 2022 et le projet de 3 membres actifs à été retenu. Il s'agit d'un projet avec des blogueurs et influenceurs qui se déroule en 2022 et 2023.

- Relations presse

2 communiqués de presse envoyés en 2022 à la presse bretonne et professionnelle tourisme :

- 30 juin 2022 - Label Tourisme Equitable - Trois Offices de Tourisme bretons labélisés sur leur offre engagée
- 11 octobre 2022 - Les agences de voyage Kaouann et Bretagne Autrement obtiennent le Label Tourisme Equitable

Par ailleurs, le dossier de presse du Festival du tourisme équitable et solidaire à été envoyé auprès de la base presse généraliste.



CHAPITRE 3

Intervention à la Conférence des présidents des commissions des Parlements européens sur le Pacte Vert

Le Président de l'ATES, Jean-Marie Perrier a été invité à la Conférence des présidents des commissions des Parlements des 27 Etats membres du Parlement Européen le 21 mars 2021.

L'occasion de porter la voix du tourisme équitable et solidaire et de rappeler les nécessaires enjeux de transitions écologique, appuyant aussi les autres dimensions du développement durable à prendre en compte : la dimension économique et la dimension sociale et sociétale des activités touristiques.

Jean-Marie Perrier a réaffirmé que le tourisme équitable et solidaire est une alternative puissante pour apporter des réponses concrètes à ces enjeux, avec de vrais impacts sur le développement des territoires.



Le Festival du tourisme équitable dans la Drôme

En mai 2022, l'Association pour le Tourisme Equitable et Solidaire et ses membres se sont regroupés pour célébrer tous ensemble les retrouvailles de tous les voyageurs équitables : invités, ateliers, projections, tables rondes, concert et bal, expositions...



Initialement prévu en mai 2020 et reporté en raison de la crise sanitaire, le festival a eu lieu le week-end de l'Ascension au sein de l'ancien monastère de Sainte-Croix dans la Drôme.

Le Festival a impliqué la participation d'une trentaine d'anciens voyageurs bénévoles et a permis d'accueillir environ 250 personnes sur une journée du 28 mai et la soirée festive et 60 personnes en pension complète pendant les 4 jours du Festival.

Sabah Rahmani, auteure de « Paroles des peuples racines », nous a fait l'honneur d'être la marraine de cet événement et Les Editions Actes Sud ont été partenaire.

Un programme riche et varié a été proposé aux participants tout au long des 4 jours du festival incluant :

- La projection du film "Dreams before money" de Marie Juguin, suivi d'un échange avec la protagoniste du film, Tahnee Juguin.
- Une soirée " Migrations : solidaires là-bas, solidaire ici" avec la projection du film l'Aventure de Marianne Chaud, suivi d'un échange et débat avec la réalisatrice et les associations et collectifs d'aide aux migrants SOS Méditerranée et Voies Libres Drôme.
- Un village des destinations et des solidarités avec des stands des destinations du Tourisme équitable, stand des partenaires de la solidarité, stand carnets de voyages, une librairie éphémère avec une sélection thématique et rencontre d'auteurs, en partenariat avec Les Editions Actes Sud , des expositions de carnets de voyages et de photos et affichage de l'exposition " Le Tourisme en quête de sens ".

Le Festival du tourisme équitable dans la Drôme



Le samedi 28 mai, les tables rondes, rencontres et débats ont été organisés :

Voyages responsables et impact environnemental : réconcilier le tourisme et le vivant.

Animation : Lionel Astruc • Intervenants : Béatrice Kremer-Cochet et Gilbert Cochet, auteur.trice et naturalistes • Gilles Martin-Gillis, Geres • Jean-Marie Perrier, ATES et Paysans du Monde.

Comment construire un séjour à impact positif ?

Quel travail préparatoire avec les communautés-hôtes ?

Animation : Frédéric Pilloud • Intervenants : Jacques Barou, Tetraktys • Mélanie Genest et Romain Eliot, Terres des Andes • Claude Travaillé, Tibo Timon • Jean-Claude Mas, Futur au présent.

Voyager équitable en France et en Europe, c'est possible !

Animation : Lionel Astruc • Intervenants : Clément Simonneau, Les Oiseaux de passage • Mélissa Pébrocq, Vaolo • Laurent Besson, Vision du monde • Nicolas Breton, Guides Viatao.

Voyage en immersion : à la rencontre de l'autre et de soi.

Animation : Frédéric Pilloud • Intervenants : Sophie Lepape, Âmes Vagabondes • Jules & Maryne, Explore le monde • Sébastien Frasque, Ça se Visite • Lydie & Maxime, le caillou aux hiboux.

Ce que les peuples du monde nous enseignent.

Animation : Lionel Astruc • Intervenants : Sabah Rahmani, journaliste et autrice • Ivanicé Tanoné, cheffe de tribu • Tahnee Juguin, scénariste et autrice • Isabelle Frignet, Guayapi.

La journée s'est conclue par un Bal Tsigane avec le groupe Zenekar.

Nous remercions Rencontres au Bout du Monde et ses bénévoles, à l'initiative de cet événement pour la co-organisation.

Programme Fair Future

Construire l'avenir avec les jeunes générations

Depuis 2019, l'ATES est engagé dans un ambitieux programme d'éducation au commerce équitable pour les moins de 30 ans soutenu par l'AFD. Au sein d'un consortium de 10 organisations animé par Commerce Equitable France, l'ATES agit auprès des étudiants en tourisme mais aussi des acteurs du tourisme social pour accélérer la prise en compte des enjeux du commerce équitable dans le secteur touristique.

L'année 2022 marque la fin de cette première phase du programme FAIR Future. Parmi les actions phares menées par l'ATES au cours de trois dernières années, la sensibilisation des étudiants en tourisme a été une grande réussite, grâce notamment à l'implication forte des membres du réseau. Ainsi, *plus de 530 étudiants dans 19 établissements partenaires ont ainsi été sensibilisés.*

En 2022, l'ATES et les membres du consortium ont aussi lancé la deuxième phase du programme FAIR Future et obtenu pour une nouvelle durée de 3 ans le soutien de l'AFD pour mener leurs actions d'éducation au commerce équitable. Au cours de cette nouvelle phase, plusieurs actions seront poursuivies ou initiées par l'ATES:

- La poursuite des interventions auprès des étudiants en tourisme, notamment grâce à des partenariats renforcés avec les établissements scolaires et universitaires;
- La création d'un livret pédagogique sur le tourisme équitable à destination des étudiants;
- La poursuite des actions de sensibilisation des acteurs du tourisme social et particulièrement du tourisme de jeune, en partenariat avec l'UNAT, Grandir Aventure et Ethic Etapes.

<https://education.commerceequitable.org>



Programme Erasmus +

Promouvoir le tourisme solidaire des jeunes



L'ATES est partenaire du projet "Solidarity Tourism: synergies for youth-led responsible mobility" Erasmus+ piloté par l'association portugaise Animar Desenvolvimento Local et comprenant d'autres organisations partenaires telles que RIPESS Europe, le cabinet de conseil espagnol KOAN Consulting et la coopérative italienne Nazareth.



Depuis 2021, l'ATES participe au projet européen qui vise à mobiliser et d'outiller les jeunes européens pour qu'ils participent en tant qu'acteurs au développement du tourisme dans leur région et qu'ils deviennent des voyageurs responsables.

Les réflexions issues des ateliers organisés en France, en Italie et en Espagne en 2021 et 2022, avec les organisations partenaires et des acteurs impliqués dans le tourisme solidaire au niveau européen et mondial ont abouti à l'élaboration en 2022 d'un guide méthodologique sur le tourisme équitable et solidaire destiné aux jeunes.

Ce document conceptualise la vision du tourisme solidaire et propose une méthodologie permettant de mobiliser et de doter les jeunes de compétences-clés pour s'engager dans leur territoire. Traduit en cinq langues (anglais, français, espagnol, portugais et italien), son contenu a été diffusé par les réseaux de communication des organisations participantes et présenté à l'occasion de différents événements européens.

Le projet devrait se poursuivre avec une seconde phase à partir de 2023, cette fois avec l'objectif de construire des outils destinés aux futurs jeunes professionnels du tourisme.



www.tourisme-equitable.org - www.ates-tourisme-equitable.org

Crédits photo : Rencontres au bout du Monde - Tetraktys - Alexandre Sattler-Endallah-
Grandir Aventure - Michel Tiard